



**T.C.**

**BALA KAYMAKAMLIĞI**

**İLÇE MİLLÎ EĞİTİM MÜDÜRLÜĞÜ**

# STRATEJİK PLAN

2015-2019



*“Terbiyedir ki bir milleti ya hür, müstâkil, şanlı  
yüksek bir topluluk hâlinde yaşatır, ya da bir  
milleti esaret ve sefâlete terk eder.”*

*Mustafa Kemal ATATÜRK*

## KAYMAKAM SUNUŐU



Eđitim ve Öğretime gerekli önemi vermeyen toplumlar her zaman geride kalmışlardır. Eđitimin gelişmesi, Ülkede ve Dünyada meydana gelen bilimsel ve ekonomik gelişmelerle doğru orantıdadır. Başarmak için yapmamız gereken; eđitimin kalitesini her yıl biraz daha arttırmaktır.

Stratejik planlama; Eđitimde hedefe ulaşmak için izleyeceğimiz rotadır. Kurum misyonu, vizyonu ile birlikte orta ve uzun vade de hedeflenmesi, bu hedeflere ulaştıracak stratejileri belirlenmesi ve çalışma basamaklarının ayrıntılı biçimde yazıya dökülmesi bir anlamda sürecin tüm detayları ile birlikte yazıya dökülmesidir.

Eđitim adına yapılan çalışmalar ve elde edilen başarılar bu anlamda ne kadar çalışma yaptığımızı gösterir. Stratejik planlama; birimlerin, çalışan bireylerin çabalarını ortak amaçlar doğrultusunda bütünleştirir. Eđitim sisteminde stratejik planlamanın etkili yürütülmesi kurumun güncel gelişmeleri yakalayarak, hayata geçirmelerine ve böylelikle eđitim kalitesinin artmasına hizmet edecektir.

İlçemizde eđitim kalitesinin artırılması için hazırlanan strateji planı ile ilçemizin layık olduđu eđitimsel başarıya ulaşması temennisi ile emeđi geçen bütün ekip üyelerine teşekkür ediyorum.

**Ali GÖKAY**  
**BALA Kaymakamı**



## İLÇE MİLLİ EĞİTİM MÜDÜRÜ SUNUŞU



Günümüzde gözlenen hızlı değişimler kurum, kuruluş ve firmaları uzun dönemli önlemler almaya zorlamaktadır. Etkili bir kamu yönetimi, birbiri ile tutarlılığı sağlanmış stratejik yaklaşımları artık daha çok gerekli kılmaktadır. Değişen ve gelişen küresel standartlara erişebilmek için hedeflediğimiz yöne planlı ve programlı bir şekilde gitmemiz gerekir. Stratejik plan bize ulaşmak istediğimiz hedef için yön gösterici, elimizdekilerle varacağımız arasında yordama gücü kazandırmaktadır.

Bir ülkenin hedeflediği toplumsal, teknolojik ve ekonomik düzeye ulaşmasını sağlayacak en önemli öge insan kaynağıdır. Beklenen yararların sağlanması için insan kaynağının öncelikle iyi yetiştirilmiş olması gerekmektedir. İnsanı yetiştirecek olan da eğitim sistemidir. Bilim ve teknolojinin hızlı gelişmesiyle; iletişimin artması, eğitim ortamlarının yeniden düzenlenmesi, öğretmenlerin niteliklerinin yükselmesi, “yaşam boyu öğrenme”, “etkin öğrenme”, “öğrenmeyi öğrenme” gibi yeni yaklaşımların gelişmesi, eğitim sisteminin sürekli sorgulanmasını ve geliştirilmesini gerekli kılmaktadır. İçinde bulunduğumuz toplum gereği bilgiyi direk kullanan bireyler değil, elde ettiği bilgiyi işleyerek kullanabilen bireyler ve toplum yetiştirmek gerekmektedir. Bu sebeple istediğimiz eğitim kalitesine ulaşabilmek için mevcut kaynaklarımızı daha iyi kullanarak, yeni kaynaklar oluşturmamız yadsınamaz bir gerçektir. Yeni kaynaklar oluşturma sürecinde eğitim sisteminin amaçlara yönelik işlemesi ise eğitim yöneticilerinin stratejik planlarını hazırlamasına ve uygulamasına bağlıdır.

Bala İlçe Milli Eğitim Müdürlüğü, bilim ve teknolojiye tam olarak yararlanmak, değişime ve gelişime ayak uydurmak, yeni ve yenilikçi olabilmek adına 2015-2019 yıllarını kapsayan ikinci kurumsal planını hazırlamıştır. İzleme ve değerlendirme çalışmaları yapılarak hazırlanan planın dinamikliği Stratejik Plan İzleme ve Değerlendirme Ekibi ile izleme ve değerlendirme çalışmaları yapılarak planın dinamikliği sağlanacaktır.

**Hakan DÜZEN**  
**İlçe Milli Eğitim Müdürü**

## İÇİNDEKİLER

KAYMAKAM SUNUŞU.....	ii
İLÇE MİLLİ EĞİTİM MÜDÜRÜ SUNUŞU.....	iii
İÇİNDEKİLER.....	iv
EKLER LİSTESİ.....	vi
TABLolar LİSTESİ.....	vii
ŞEKİLLER LİSTESİ.....	viii
KISALTMALAR.....	ix
GİRİŞ.....	1
I.BÖLÜM.....	3
STRATEJİK PLAN HAZIRLIK SÜRECİ.....	3
A. HAZIRLIK DÖNEMİ.....	5
B. PLANIN HAZIRLANMASI.....	6
II.BÖLÜM.....	8
DURUM ANALİZİ.....	8
A. TARİHİ GELİŞİM.....	9
B. YASAL YÜKÜMLÜLÜKLER VE MEVZUAT ANALİZİ.....	11
C. FAALİYET ALANLARI VE HİZMETLER.....	13
D. PAYDAŞ ANALİZİ.....	21
E. KURUM İÇİ VE DIŞI ANALİZ.....	22
a. KURUM İÇİ ANALİZ.....	22
b. KURUM DIŞI ANALİZ.....	29
c. ÜST POLİTİKA BELGELERİ VE DİĞER POLİTİKA BELGELERİ.....	29
d. GZFT(SWOT) ANALİZİ.....	30
F. GELİŞİM VE SORUN ALANLARI.....	34
G. STRATEJİK PLAN MİMARİSİ.....	36
III.BÖLÜM.....	38
GELECEĞE YÖNELİM.....	38
A. MİSYON, VİZYON VE TEMEL DEĞERLER.....	39
B. STRATEJİK PLAN GENEL TABLOSU.....	40
C. STRATEJİK AMAÇ, HEDEF VE STRATEJİLER.....	41
Stratejik Amaç 1.....	41
Stratejik Hedef 1.1.....	41
Stratejik Amaç 2.....	45
Stratejik Hedef 2.1.....	45

Stratejik Hedef 2.2 .....	48
Stratejik Hedef 2.3 .....	50
Stratejik Amaç 3 .....	52
Stratejik Hedef 3.1 .....	52
Stratejik Hedef 3.2 .....	54
Stratejik Hedef 3.3 .....	56
IV.BÖLÜM .....	58
MALİYETLENDİRME .....	58
V.BÖLÜM .....	60
İZLEME VE DEĞERLENDİRME .....	60
A. BALA İLÇE MEM 2010-2014 STRATEJİK PLANI DEĞERLENDİRMESİ.....	61
B. BALA İLÇE MEM 2015-2019 STRATEJİK PLANI İZLEME VE DEĞERLENDİRME MODELİ .....	62
C. BALA MEM 2015-2019 STRATEJİK PLANI BİRİM SORUMLULUKLARI TABLOSU .....	64
BALA İLÇE MEM STRATEJİK PLAN ÜST KURULU .....	65
BALA İLÇE MEM STRATEJİK PLANLAMA EKİBİ .....	65

## EKLER LİSTESİ

---

EK 1- Bala İlçe Milli Eğitim Müdürlüğü 2015-2019 Stratejik Plan Üst Kurulu.....74

EK 2- Bala İlçe Milli Eğitim Müdürlüğü 2015-2019 Stratejik Planlama Ekibi.....75



## TABLolar LİSTESİ

Tablo 1 – İlçe MEM'e baęlı okul ve kurum sayıları.....	10
Tablo 2 - Yasal Yüklölülük.....	12
Tablo 3 – Faaliyet Alanları .....	19
Tablo 4 – Personel Durumu.....	23
Tablo 5– İlçe MEM ve Baęlı Okul/Kurumlar Personel Öğrenim Durumları.....	24
Tablo 6– İlçede görev yapan öğretmenlerin yaş dağılımları .....	24
Tablo 7– İlçe MEM Teknolojik İmkânlar .....	25
Tablo 8 – Fatih Projesi Verileri.....	26
Tablo 9 – Bilgi Teknolojileri Kaynak Durumu.....	26
Tablo 10 – Mali Kaynaklar .....	27
Tablo 11– Bütçe Uygulama Sonuçları.....	27
Tablo 12 – Hizmetiçi Faaliyet Durumu.....	28
Tablo 13 – Toplantı Sayıları .....	28
Tablo 14- 2015-2019 SP Birim Sorumlulukları.....	64



## ŞEKİLLER LİSTESİ

---

Şekil 1 - Bala İlçe Millî Eğitim Müdürlüğü Stratejik Planlama Modeli .....	5
Şekil 2 - Stratejik Plan Oluşum Şeması.....	7
Şekil 3 - Bala İlçe Haritası .....	9
Şekil 4 - İlçe MEM Organizasyon Şeması.....	22
Şekil 5 - Bala MEM 2015-2019 Stratejik Planı İzleme ve Değerlendirme Modeli .....	63

---

## KISALTMALAR

KISALTMALAR	
AB	Avrupa Birliđi
ARGE	Arařtırma Geliřtirme
ASO	Ankara Sanayi Odası
ATO	Ankara Ticaret Odası
GZFT	Güçlü-Zayıf-Fırsat-Tehdit
LYS	Lisans Yerleřtirme Sınavı
MEB	Milli Eđitim Bakanlıđı
MEM	Milli Eđitim Müdürlüğü
ÖSYM	Öđrenci Seęme ve Yerleřtirme Merkezi
PEST	Politik Ekonomik Sosyal Teknolojik
SAM	Stratejik Amaç
SH	Stratejik Hedef
STK	Sivil Toplum Kuruluşları
TEOG	Temel Öđretimden Orta Öđretime Geçiř

## GİRİŞ

Kalkınma Planları ve programlarında yer alan politika ve hedefler doğrultusunda, kamu kaynaklarının etkili, ekonomik ve verimli bir şekilde elde edilmesi ve kullanılmasının, hesap verilebilirliği ve saydamlığı sağlamak üzere kamu mali yönetiminin yapısını ve işleyişini, raporlanmasını ve mali kontrolü düzenlemek amacıyla çıkartılan 5018 sayılı Kamu Mali Yönetimi ve Kontrol Kanununun 9. Maddesinde; “Kamu idareleri; kalkınma planları, programlar, ilgili mevzuat ve benimsedikleri temel ilkeler çerçevesinde geleceğe ilişkin misyon ve vizyonlarını oluşturmak, stratejik amaçlar ve ölçülebilir hedefler saptamak, performanslarını önceden belirlenmiş olan göstergeler doğrultusunda ölçmek ve bu sürecin izleme ve değerlendirmesini yapmak amacıyla katılımcı yöntemlerle stratejik plan hazırlarlar” denilmektedir.

5018 sayılı kanunda öngörülen ve stratejik plan hazırlamakla yükümlü kamu idarelerinin ve stratejik planlama sürecine ilişkin takvimin tespiti ile stratejik planların, kalkınma programları ve programlarla ilişkilendirmesine yönelik usul ve esasların belirlenmesi amacıyla hazırlanan “Kamu İdarelerinde Stratejik Planlamaya İlişkin Usul ve Esaslar Hakkında Yönetmelik” doğrultusunda Millî Eğitim Bakanlığının 2013/26 nolu genelgesi ile 2015 – 2019 Stratejik planlama dönemi başlatılmıştır.

Bala İlçe Millî Eğitim Müdürlüğünün 2. Stratejik Planı olan “2015 – 2019 Stratejik Planı” yönetmelikte öngörüldüğü şekilde üst politika belgeleriyle uyumlu olarak hazırlanmıştır.

2015-2019 yıllarını kapsayacak şekilde hazırlanan, orta ve uzun vadeli stratejik amaçlar ile bunlara ulaşmayı sağlayacak sonuç odaklı hedeflerin belirlendiği Stratejik Planımız beş bölümden oluşmaktadır:

Birinci bölümde; stratejik planlama sürecinde izlenen model, yasal çerçeve, hazırlık süreci, eğitim dönemi, planın hazırlanma aşamaları ve gerçekleştirilen faaliyetler ile ilgili bilgileri kapsayan “*Stratejik Plan Hazırlık Süreci*” yer almaktadır.

İkinci bölümde; tarihi gelişim, yasal yükümlülükler ve mevzuat analizi, faaliyet alanları ve sunulan hizmetler, paydaş analizi ve değerlendirme sonuçları, kurum içi ve dışı analiz ile sorun alanlarından oluşan “*Durum Analizi Özeti*” ne yer verilmiştir.

Üçüncü bölümde; misyon, vizyon, temel değerler, temalar, stratejik amaçlar, hedefler, performans göstergeleri ile izlenecek politika ve stratejilerden oluşan “*Geleceğe Yönelim*” yer almaktadır.

Dördüncü bölümde; Kurumun amaç ve hedeflerine yönelik stratejiler doğrultusunda gerçekleştirilecek faaliyet ve projeler ile bunların kaynak ihtiyacının belirlendiği “*Maliyetlendirme*” ye yer verilmiştir.

Beşinci bölümde ise 2010-2014 Stratejik Plan değerlendirmesi ile 2015-2019 Stratejik Planımızda yer alan stratejik hedef ve stratejik amaçların gerçekleşme durumlarının takip edilebilmesi için “Stratejik Plan İzleme ve Değerlendirme” modeli oluşturulmuştur.

“Bala İlçe Milli Eğitim Müdürlüğü 2015-2019 Stratejik Planı”nın kurumlarımız ve paydaşlarımız için hayırlı olmasını dileriz.

**Stratejik Plan Hazırlama Ekibi**



# I.BÖLÜM



# STRATEJİK PLAN HAZIRLIK SÜRECİ

Bala İlçe Millî Eğitim Müdürlüğü Stratejik Planı, Devlet Planlama Teşkilatı Müsteşarlığı(DPT) tarafından hazırlanmış olan “Kamu İdareleri İçin Stratejik Planlama Kılavuzu” ve “Millî Eğitim Bakanlığı 2015 – 2019 Stratejik Plan Taslağı doğrultusunda Millî Eğitim Şurası Kararları ve diğer üst politika belgeleri ile uyumlu olarak hazırlanmıştır.

Millî Eğitim Bakanlığı İl Millî Eğitim Müdürlükleri ve Okul/Kurumlar için 2015 – 2019 Stratejik Planlama çalışmalarını 2013/26 nolu genelge ile başlatmıştır. Bu genelgenin yayımlandığı tarihten itibaren çalışmalar müdürlüğümüzde başlatılmıştır.

Stratejik planının hazırlanmasında dokuz aşamalı bir model benimsenmiştir.

1. Stratejik planlama sürecinde görüş birliğine varma ve süreci başlatma: Stratejik Planlama Ekipleri oluşturulması.
2. Kurumsal Yükümlülükleri Tanımlama: Mevzuat Analizi, Yasal yükümlülüklerin ve üst politika belgelerindeki eğitim hedeflerinin incelenmesi.
3. Kurumsal Vizyon, Misyon ve Temel Değerleri açığa çıkarma: Üst düzey yöneticiler ve sosyal paydaşlar tarafından kurumsal kimliğin tanımlanması.
4. Kurumun dışsal ve içsel çevresini değerlendirme: Kurumun paydaşlarının belirlenmesi, görüşlerinin alınması, GZFT analizinin yapılması.
5. Eğitim sisteminin stratejik alanlarının belirlenmesi: İlçe Millî Eğitim Müdürlüğü bölümlerinin Tema başlıkları altında gruplandırılması.
6. Stratejik yönetim amacıyla stratejik planın oluşturulması: İlçe MEM Stratejik Planlama Ekibi tarafından planın hazırlanması.
7. Stratejik Planı inceleme ve benimseme: Planın her aşamasında İlçe MEM birimlerinin görüşlerinin alınması.
8. Etkili bir vizyon geliştirme/oluşturma: Oluşturulan vizyon, misyon ve temel değerlerin gözden geçirilerek revize edilmesi.
9. İzleme ve Değerlendirme

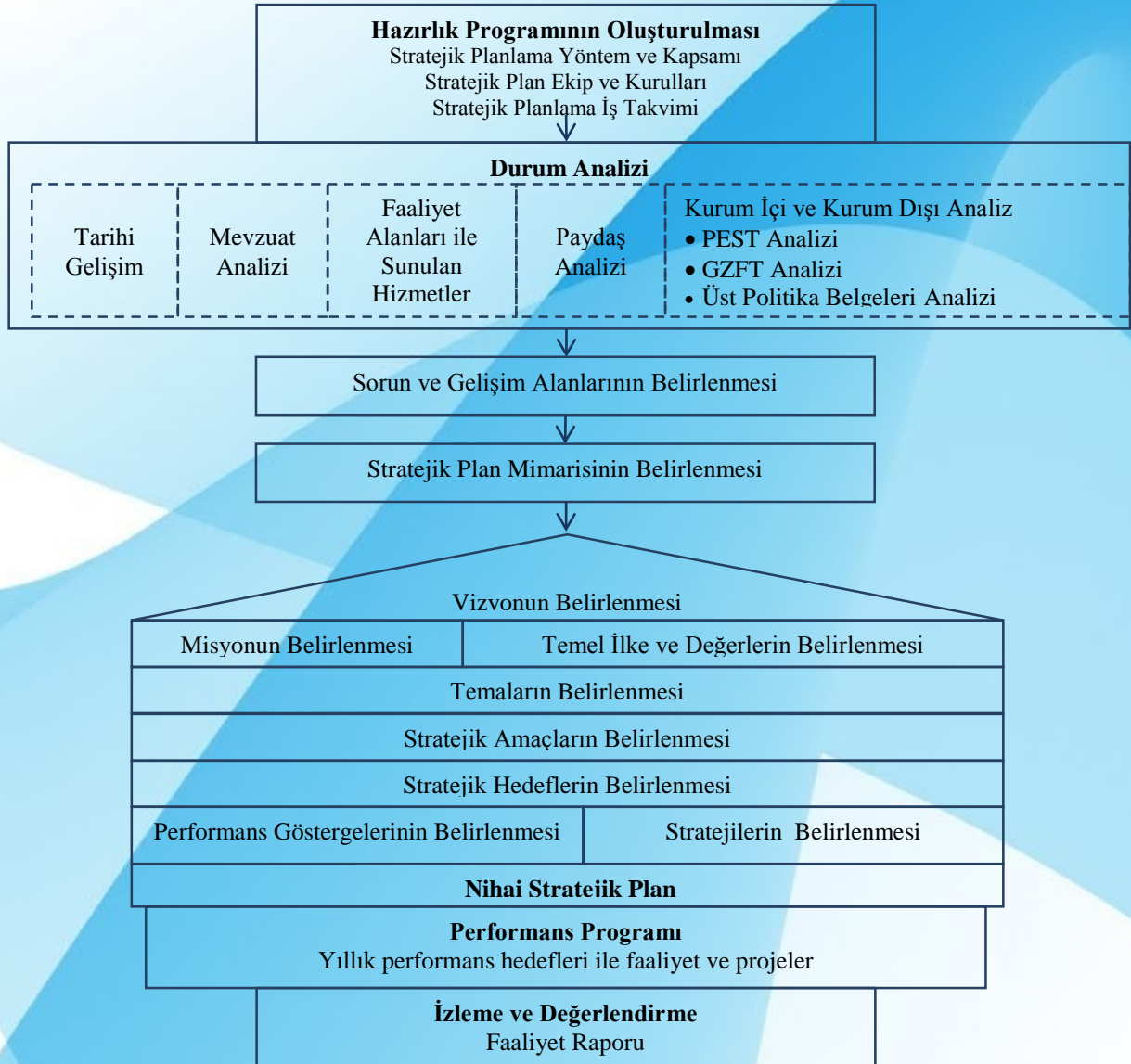
## A. HAZIRLIK DÖNEMİ

Müdürlüğümüz 2015 – 2019 Stratejik Planının hazırlık çalışmaları Millî Eğitim Bakanlığının 2013/26 nolu genelgesi ile başlatılmıştır. Bu doğrultuda yapılan çalışmalar aşağıda belirtilmiştir.

### KURUL VE EKİPLERİN OLUŞTURULMASI

Stratejik planlama çalışmalarını yürütmek ve stratejik yönetim anlayışını yaygınlaştırmak amacıyla 2013/26 nolu genelge eki hazırlık programı dâhilinde “Stratejik Planlama Üst Kurulu” oluşturulmuştur.

2015-2019 Stratejik Planın hazırlanmasında MEB tarafından benimsenen, Kalkınma Bakanlığı tarafından yayımlanan “Kamu İdareleri İçin Stratejik Planlama Kılavuzu’nda yer alan model, ilimiz tarafından da benimsenmiştir.



Şekil 1 - Bala İlçe Millî Eğitim Müdürlüğü Stratejik Planlama Modeli

“Stratejik Planlama Ekibi” Stratejik Planlama Üst Kurulu bilgisinde Müdürlüğümüz 2015 – 2019 Stratejik Planını hazırlamıştır.

## **B. PLANIN HAZIRLANMASI**

Millî Eğitim Bakanlığının 2013/26 nolu genelgesi ile başlayan 2015 – 2019 Stratejik Planının hazırlanması beş aşamadan oluşturulmuştur.

### **1. Eğitim Aşaması**

2014 Eylül ayı içinde İlçemiz idarecilerine stratejik plan konulu bilgilendirme toplantısı yapılmıştır.

### **2. Mevzuat Analizi**

Bala İlçe Millî Eğitim Müdürlüğü 2015 – 2019 Stratejik Planı ;

- 5018 Sayılı Kamu Mali Yönetimi ve Kontrol Kanunu (9.Madde)
- MEB 2015 – 2019 Stratejik Plan Hazırlık Programı
- 2013/26 Sayılı Genelge
- MEB 2015 – 2019 Stratejik Planı
- Ankara İl Millî Eğitim Müdürlüğü 2015-2019 Stratejik Planı
- Ankara Bölge Kalkınma Planı Taslağı (2014-2023)
- Ulusal Öğretmen Stratejisi Belgesi (18-20/11/2011)
- Hayat Boyu Öğrenme Strateji Belgesi
- Millî Eğitim Kalite Çerçevesi

Ve diğer üst politika belgeleri ile uyum içerisinde hazırlanmıştır.

### **3. Durum Analizi**

Bala İlçe Millî Eğitim Müdürlüğü 2015 – 2019 Stratejik Plan Durum Analizi;

- a) Tarihi gelişim,
- b) Müdürlüğün faaliyet alanları ile ürün ve hizmetlerinin belirlenmesi,
- c) Paydaş analizi (iç ve dış paydaşlar, yararlanıcılar),
- d) Kurum içi analiz
- e) Çevre analizi
- f) GZFT Analizi
- g) Genel İstatistikî Verilerden oluşmaktadır.

### **4. Geleceğe Yönelim**

Bala İlçe Millî Eğitim Müdürlüğü 2015 – 2019 Stratejik Plan Geleceğe Yönelim Bölümü;

- a) Misyon, Vizyon ve Temel Değerler
- b) Temalar
- c) Stratejik Amaçlar



- d) Stratejik Hedefler
- e) Performans Göstergeleri
- f) Tedbirlerden oluşmaktadır

Müdürlüğümüz Stratejik Planı Geleceğe Yönelim bölümü Millî Eğitim Bakanlığımız 2015 – 2019 Stratejik Planı ile uyumlu olması için 3 tema üzerine kurulu olup, 3 amaç ve 8 hedeften oluşturulmuştur.

##### 5. İzleme ve Değerlendirme

2015 – 2019 Stratejik Planı uygulanma aşamasında nasıl izlenip değerlendirileceği ile ilgili bilgilerin yer aldığı bölümdür.



Şekil 2-Stratejik Plan Oluşum Şeması

# II.BÖLÜM



# DURUM ANALİZİ

## A. TARİHİ GELİŞİM

Ankara'ya 67 km uzaklıkta, 150 yıllık bir tarihi barındıran **Bala**, gerek Kurtuluş Savaşı'nda gerekse Cumhuriyet döneminde önemli sorumluluklar üstlenmiş ender merkezlerden biridir. Mustafa Kemal Atatürk'ün Kurtuluş Savaşı'nı başlatmak üzere çıktığı tarihi yolda Ankara'ya varmadan önce uğradığı son yerdir. 26 Aralık 1919 tarihinde Bala'ya bağlı Aşıkoğlu ve Üçem köylerinde dinlenmiş köylülerin fikirlerini almış, Beynam köyünde gecelemiş ve Anadolu'daki son görüşmelerini yapmıştır. Cumhuriyet döneminde 1920 yılında ulu önderin ilk milletvekilliği Bala'nın da yer aldığı seçim bölgesindedir.

1877-1878 Osmanlı Rus Savaşı'nda Osmanlı ordularının yenilmesiyle Kafkas halkı Anadolu'nun yüksek yerlerini kendilerine yurt edinmeye başlamıştır. Osmanlı arşiv belgelerine göre Bala ilk olarak 1880 yılında Kartal Dağı'na yerleşilerek (İmirzalıoğlu) Mir Osman Bey tarafından kurulduğu bilinmektedir. Yüksek yer anlamına gelen Bala ilçesi önceleri merkez olan Karaali'ye bağlı iken 1887'de merkez Karaali'den ayrılmıştır.



Şekil 3 - Bala İlçe Haritası

Bala İlçesi Cumhuriyet Döneminin Ankara' nın önemli ilçelerinden biri iken günümüzde bu etkisini yitirmiştir. Kurumumuz çok sayıda dönüşümle birlikte bugün ki halini almıştır. , 1963 yılının sonlarında Maarif Memurlukları İlköğretim Müdürlüğüne dönüştürülmüştür. İlçemize bağlı ve 1928 yılında kurulan Tınaztepe İlk-Ortaokulu İlköğretime dönüşen ilk kurumumuzdur. Daha sonra 1982 yılında İlçe Milli Eğitim Müdürlüğü olarak hizmete başlamıştır. 2012 yılında ise yeni yapılan Hükümet Konağının 2. Katında hizmete devam etmiş ve günümüzde halen aynı binada hizmet vermektedir.

18/08/1997 tarihli ve 4306 sayılı “**8 Yıllık Kesintisiz Eğitim Kanunu**”nun TBMM’de kabul edilmesinden sonra ortaokullar kapatılmış, ilkokulların yerini 8 yıl kesintisiz eğitim veren ilköğretim okulları almıştır.

Türkiye’de zorunlu eğitimin 8 yıldan 12 yıla çıkarılmasını ve eğitim sisteminin 4+4+4şeklinde kademelendirilmesini öngören “İlköğretim ve Eğitim Kanunu ile Bazı Kanunlarda Değişiklik Yapılmasına Dair Kanun” Teklifi 11 Mart 2012’de kabul edilmiş, 6287 no.lu bu kanun, 11 Nisan 2012’de Resmi Gazete’de yayımlanarak yürürlüğe girmiştir. Bu değişiklikler 2012-2013 eğitim-öğretim yılından itibaren İlçemizde de uygulanmaya başlanmıştır.

2014-2015 yılı itibari ile İlçe Milli Eğitim Müdürlüğümüze bağlı resmi ve özel kurumlar aşağıda belirtilmiştir;

RESMİ OKUL/KURUMLAR		ÖZEL OKUL/KURUMLAR
İlkokul:	15	Özel Rehabilitasyon Merkezi: 1
Ortaokul:	12	Motorlu Taşıtlar Sürücü Kursu: 1 (MTSK)
İmam Hatip Ortaokulu:	1	
İmam Hatip Lisesi:	1	
Anadolu Lisesi:	1	
Mesleki Teknik Anadolu Lisesi:	2	
Çok Programlı Lise:	2	
Bağımsız Anaokulu:	1	
Halk Eğitim Merkezi:	1	
Öğretmen Evi:	1	
<b>RESMİ KURUM SAYISI:</b>	<b>37</b>	<b>ÖZEL KURUM SAYISI: 2</b>

Tablo 1 – İlçe MEM’e bağlı okul ve kurum sayıları



## B. YASAL YÜKÜMLÜLÜKLER VE MEVZUAT ANALİZİ

Bu bölümde Kurumumuza görev ve sorumluluklar yükleyen, Kurumumuzun faaliyet alanlarını düzenleyen mevzuat gözden geçirilerek yasal yükümlülükler ve mevzuat analizi listesi oluşturulmuştur. Yasal yükümlülükler ve mevzuat analizi sonuçları Kurumumuzun faaliyet alanlarının belirlenmesine ve misyonumuzun oluşturulmasına katkı sağlamıştır.

Bala İlçe Milli Eğitim Müdürlüğü'nün yasal yetki, görev ve sorumlulukları, başta T.C. Anayasası olmak üzere 1739 sayılı Milli Eğitim Temel Kanunu ve 652 sayılı Milli Eğitim Bakanlığının Teşkilat ve Görevleri Hakkında KHK hükümlerine dayanılarak 28471 sayılı Resmi Gazete 'de yayımlanan Milli Eğitim Bakanlığı İl ve İlçe Milli Eğitim Müdürlükleri Yönetmeliği esaslarına göre belirlenmektedir.

**1.** Bakanlığın ve İl Milli Eğitim Müdürlüğü'nün eğitim politikaları ve stratejik planlarını, mevzuat ve programlar doğrultusunda yönetmek, yönlendirmek, denetlemek ve koordine ederek etkin ve verimli bir şekilde yerine getirmek ve bu görevlerini ilçe ve okul yöneticileri arasında yapacakları iş bölümü çerçevesinde yürütmek.

**2.** Okul öncesi, ilk ve orta öğretim çağındaki öğrencileri bedenî, zihnî, ahlakî, manevî, sosyal ve kültürel nitelikler yönünden geliştiren ve insan haklarına dayalı toplum yapısının ve küresel düzeyde rekabet gücüne sahip ekonomik sistemin gerektirdiği bilgi ve becerilerle donatarak geleceğe hazırlamak; eğitim ve öğretim programlarını uygulamak; öğretmen ve öğrencilerin eğitim ve öğretim hizmetlerini bu çerçevede yürütmek ve denetlemek.

**3.** Eğitime erişimi kolaylaştıran, her vatandaşın eğitim fırsat ve imkânlarından eşit derecede yararlanabilmesini teminat altına alan politika ve stratejiler uygulamak, uygulanmasını izlemek ve koordine etmek.

**4.** Tüm bireyleri beden, zihin, ahlak, ruh ve duyu bakımlarından dengeli ve sağlıklı şekilde gelişmiş bir kişiliğe ve karaktere, hür ve bilimsel düşünme gücüne, geniş bir dünya görüşüne sahip, insan haklarına saygılı, kişilik ve teşebbüse değer veren, topluma karşı sorumluluk duyan, yapıcı, yaratıcı ve verimli kişiler olarak yetiştirmek.

**5.** Tüm bireylerin ilgi, istidat ve kabiliyetlerini geliştirerek gerekli bilgi, beceri, davranışlar ve birlikte iş görme alışkanlığı kazandırmak suretiyle hayata hazırlanmalarını ve onların, kendilerini mutlu kılacak ve toplumun mutluluğuna katkıda bulunacak bir meslek sahibi olmalarını sağlamak.

**6.** Kız öğrencilerin, engellilerin ve toplumun özel ilgi bekleyen diğer kesimlerinin eğitime

katılımını yaygınlaştıracak politika ve stratejiler uygulamak ve uygulanmasını koordine etmek.

**7.** Özel yetenek sahibi kişilerin bu niteliklerini koruyucu ve geliştirici özel eğitim ve öğretim programlarını uygulamak ve uygulanmasını koordine etmek.

**8.** Eğitim kurumları, yönetici, öğretmen ve çalışanlar için belirlenen performans ölçütlerinin uygulanmasını, öğretim materyallerinin kullanımını, eğitim öğretim programlarının uygulanmasını, öğretmen yeterliliklerini izlemek ve değerlendirilmesini sağlamak.

**9.** Vatandaş odaklı yönetimin oluşturulması, idarenin geliştirilmesi, yönetim kalitesinin artırılması, hizmet standartlarının belirlenmesi, iş ve karar süreçlerinin oluşturulması, bürokrasi ve kırtasiyeciliğin azaltılmasını sağlayarak kamu kaynaklarını etkin yönetmek.

**10.** Eğitim öğretim hizmetlerini sunarken; kalkınma planları ve programlarda yer alan politika ve hedefler doğrultusunda kamu kaynaklarının etkili, ekonomik, verimli bir şekilde kullanılmasını, hesap verebilirliği ve malî saydamlığı sağlamak.

**11.** Her derece ve türdeki eğitim kurumlarına ait bina ve tesislerin, çevrenin ihtiyaçlarına ve uygulanacak programların özelliklerine göre yapılması ve donatılmasını sağlayarak eğitim araç ve gereçlerini, gelişen eğitim teknolojisine ve program ve metotlara uygun olarak ilgililerin yararlanmasına sunmak.

**12.** İlçe milli eğitim müdürlükleri; temel eğitim, ortaöğretim, mesleki ve teknik eğitim, din öğretimi, özel eğitim ve rehberlik, hayat boyu öğrenme, özel öğretim kurumları, bilgi işlem ve eğitim teknolojileri, ölçme, değerlendirme ve sınav, strateji geliştirme, inşaat ve emlak, insan kaynakları yönetimi ve destek hizmetlerini doğrudan ilçe milli eğitim müdürüne bağlı birimler/bürolar eliyle yürütürler.

*Tablo 2 - Yasal Yükümlülük*

## C. FAALİYET ALANLARI VE HİZMETLER

2015-2019 Stratejik Plan hazırlık sürecinde Müdürlüğümüzün faaliyet alanları ve sunduğu hizmetlerin belirlenmesine yönelik çalışmalar yapılmıştır. Bu kapsamda bölümlerin yasal yükümlülükleri, standart dosya planı ve kamu hizmet envanteri incelenerek Müdürlüğümüzün sunduğu hizmetler tespit edilmiş ve sekiz faaliyet alanı altında gruplandırılmıştır.

### EĞİTİM VE ÖĞRETİM

- 1) Eğitimde fırsat eşitliğini sağlamak,
- 2) Eğitim öğretim programlarının uygulanmasını sağlamak, uygulama rehberleri hazırlamak,
- 3) Ders kitapları, öğretim materyalleri ve eğitim araç-gereçlerine ilişkin işlemleri yürütmek, etkin kullanımlarını sağlamak,
- 4) Eğitime erişimi teşvik edecek ve artıracak çalışmalar yapmak,
- 5) Eğitim hizmetlerinin yürütülmesinde verimliliği sağlamak,
- 6) Eğitim kurumları ve öğrencilere yönelik araştırma, geliştirme ve saha çalışmaları yapmak,
- 7) Eğitim moral ortamını, okul ve kurum kültürünü ve öğrenme süreçlerini geliştirmek,
- 8) Eğitime ilişkin projeler geliştirmek, uygulamak ve sonuçlarından yararlanmak,
- 9) Kamu ve özel sektör eğitim paydaşlarıyla iş birliği içinde gerekli iş ve işlemleri yürütmek,
- 10) Eğitim hizmetlerinin geliştirilmesi amacıyla Bakanlığa tekliflerde bulunmak,
- 11) Etkili ve öğrenci merkezli eğitimi geliştirmek ve iyi uygulamaları teşvik etmek,
- 12) Okul öncesi eğitimi yaygınlaştıracak ve geliştirecek çalışmalar yapmak,
- 13) İlköğretim öğrencilerinin maddi yönden desteklenmesini koordine etmek,
- 14) Yükseköğretimle ilgili Bakanlıkça verilen görevleri yerine getirmek,
- 15) Yükseköğretime giriş sınavları konusunda ilgili kurum ve kuruluşlarla iş birliği yapmak.
- 16) Mesleki ve teknik eğitim-istihdam ilişkisini yerelde sağlamak ve geliştirmek,
- 17) 5.6.1986 tarihli ve 3308 sayılı Mesleki Eğitim Kanunu kapsamında çıraklık eğitimi ile ilgili iş ve işlemleri yapmak,
- 18) Meslekî ve teknik eğitimin yerel ihtiyaçlara uygunluğunu sağlamak,
- 19) Din kültürü ve ahlak bilgisi eğitim programlarının uygulanmasını sağlamak,
- 20) Seçmeli din eğitimi derslerini takip etmek, uygulanmasını gözetmek,
- 21) Din eğitiminde kullanılan ders kitabı ve materyallerin teminini koordine etmek,

- 22) Bakanlık tarafından oluşturulan özel eğitim ve rehberlik politikalarını uygulamak,
- 23) Resmi eğitim kurumlarınca yürütülen özel eğitimin yaygınlaşmasını ve gelişmesini sağlayıcı çalışmalar yapmak,
- 24) Özel eğitim programlarının uygulanma süreçlerini izlemek ve değerlendirmek,
- 25) Bilim sanat merkezleriyle ilgili iş ve işlemleri yürütmek,
- 26) Rehberlik ve araştırma merkezlerinin nitelikli hizmet vermesini sağlamak,
- 27) Rehberlik ve araştırma merkezlerinin ölçme araçlarını sağlamak,
- 29) Madde bağımlılığı, şiddet ve benzeri konularda toplum temelli destek sağlamak,
- 30) Engelli öğrencilerin eğitim hizmetleri ile ilgili çalışmalar yapmak,
- 31) Rehberlik ve kaynaştırma uygulamalarının yürütülmesini sağlamak,
- 32) Rehberlik servislerinin kurulmasına ve etkin çalışmasına yönelik tedbirler almak,
- 33) Özel yetenekli bireylerin tespit edilmesini ve özel eğitime erişimlerini sağlamak,
- 34) Özel yetenekli bireylerin eğitici eğitimlerini planlamak ve uygulamak,
- 35) Özel yetenekli birey eğitimine ilişkin araştırma, geliştirme ve planlama çalışmaları yapmak,
- 36) Örgün eğitim alamayan bireylerin bilgi ve becerilerini geliştirici tedbirler almak,
- 37) Hayat boyu öğrenmenin imkân, fırsat, kapsam ve yöntemlerini geliştirmek,
- 38) Yetişkinlere yönelik yaygın meslekî eğitim verilmesini sağlamak,
- 39) Öğrenme fırsat ve imkânlarını destekleyici çalışmalar yapmak,
- 40) Beceri ve hobi kursları ile kültürel faaliyetlerle ilgili iş ve işlemleri yürütmek,
- 41) Çocuk, genç ve aileler ile ilgili eğitim ve sosyo-kültürel etkinlikler yapmak,
- 42) Açık öğretim sistemi ile ilgili uygulamaları yürütmek,
- 43) Edinilen bilgilerin denkliğine ilişkin iş ve işlemleri yürütmek,
- 44) Mesleki Yeterlilik Kurumuyla ilgili iş ve işlemleri yürütmek,
- 45) Özel öğretim kurumlarıyla ilgili Bakanlık politika ve stratejilerini uygulamak,
- 46) Özel öğretim kurumlarınca yürütülen özel eğitimin gelişmesini sağlayıcı çalışmalar yapmak,
- 47) Engellilerin özel eğitim giderleriyle ilgili iş ve işlemleri yürütmek,
- 48) 8.2.2007 tarihli ve 5580 sayılı Özel Öğretim Kurumları Kanunu kapsamında yer alan kurumların açılış, kapanış, devir, nakil ve diğer iş ve işlemlerini yürütmek,
- 49) Özel yurtlara ilişkin iş ve işlemleri yürütmek,
- 50) Özel öğretim kurumlarındaki öğrencilerin sınav, ücret, burs, diploma, disiplin ve benzeri iş ve işlemlerini yürütmek,



51) Özel okulların arsa tahsisi ile teşvik ve vergi muafiyetiyle ilgili iş ve işlemlerini yürütmek,

52) Kursiyerlerin sınav, ücret, sertifika ve benzeri iş ve işlemlerini yürütmek,

53) Özel öğretim kurumlarını ve özel yurtları denetlemek, sonuçları raporlamak ve değerlendirmek,

54) Özel öğretim kurumlarında öğretim materyallerinin kullanımıyla ilgili süreçleri izlemek, değerlendirmek,

55) Özel eğitim ve özel öğretim süreçlerini izlemek ve değerlendirmek,

56) Öğrencilerin daha fazla başarı sağlamalarına ilişkin faaliyetler yürütmek

### BİLİMSEL, KÜLTÜREL, SANATSAL VE SPORTİF FAALİYETLER

1) Rehberlik ve yöneltme/yönlendirme çalışmalarını planlamak, yürütülmesini sağlamak,

2) Öğrencilerin eğitim kurumlarına aidiyet duygusunu geliştirmeye yönelik çalışmalar yapmak, yaptırmak ve sonuçlarını raporlaştırmak,

3) Öğrencilerin ulusal ve uluslararası sosyal, kültürel, sportif ve izcilik etkinliklerine ilişkin iş ve işlemlerini yürütmek,

4) Öğrencilerin okul başarısını artıracak çalışmalar yapmak, yaptırmak,

5) Öğrencilerin eğitim sistemi dışında bırakılmamasını sağlayacak tedbirleri almak,

6) Öğrencilerin okul dışı etkinliklerine ilişkin çalışmalar yapmak, yaptırmak,

7) Sporcu öğrencilere yönelik hizmetleri planlamak, yürütülmesini sağlamak,

### ÖLÇME DEĞERLENDİRME VE SINAV

1) Ölçme ve değerlendirme iş ve işlemlerini birimlerle işbirliği içerisinde yürütmek,

2) Sınavların uygulanması ile ilgili organizasyonu yapmak ve sınav güvenliğini sağlamak,

3) Sınav komisyonunun sekretarya hizmetlerini yürütmek,

4) Öğretim programlarını teknik yönden izlemek ve sonuçlarını değerlendirmek,

5) Eğitim faaliyetlerinin iyileştirilmesine yönelik teknik çözümlere ve yerel ihtiyaçlara dayalı uygulama projeleri geliştirmek ve yürütmek,

6) Yenilikçi eğitim ve teknoloji destekli eğitim uygulamaları için yenilikçi çözümler hedefleyen proje ve araştırmalarda birimlere ve resmi ve özel kurumlara ilişkin iş ve işlemleri yürütmek,

7) İlgili birimler ile işbirliği içinde proje ve araştırma sonuçlarının yeni uygulamalara yön vererek sürdürülebilir iş süreçlerine dönüşümünü sağlamak,

8) Eğitim araç ve ortam standartlarının uygunluk testlerine ilişkin iş ve işlemleri yürütmek,

9) Uzaktan eğitim ile ilgili iş ve işlemleri yürütmek,

- 10) Eğitim bilişim ağını işletmek ve geliştirmek, erişim ve paylaşım yetkilerini yönetmek,
- 12) Eğitim teknolojileriyle ilgili bütçe ve yatırım planlamalarını yapmak,
- 13) Bilişime ilişkin Bakanlık ve diğer birim projelerine ilişkin iş ve işlemleri yürütmek,
- 14) Kamu bilişim standartlarına uygun çözümler üretmek,
- 15) Haberleşme, veri ve bilgi güvenliğini sağlamak,
- 16) Eğitim bilişim ağının kullanımının yaygınlaştırılmasını sağlamak,
- 17) Bilişim hizmetlerine ve internet sayfalarına ilişkin iş ve işlemleri yürütmek,
- 18) Elektronik imza ve elektronik belge uygulamalarına ilişkin iş ve işlemleri yürütmek,
- 19) Bilgi işlem ve otomasyon ihtiyacının karşılanmasına destek sağlamak ve işletimini yapmak,
- 20) İstatistikî verilerin saklanmasına ilişkin teknik iş ve işlemleri yürütmek,

#### ARAŞTIRMA, GELİŞTİRME, PROJE VE PROTOKOLLER

- 1) İlçe stratejik planlarını hazırlamak, geliştirmek ve uygulanmasını sağlamak,
- 2) Faaliyetlerin stratejik plan, bütçe ve performans programına uygunluğunu sağlamak,
- 3) Hizmetlerin etkililiği ile vatandaş ve çalışan memnuniyetine ilişkin çalışmalar yapmak,
- 4) Bütçe ile ilgili iş ve işlemleri yürütmek,
- 5) Ayrıntılı harcama programını hazırlamak,
- 6) Nakit ödemelerin planlamasını yapmak, ödemeleri izlemek,
- 7) Malî durum ve beklentiler raporunu hazırlamak,
- 8) Kamu zararı ile ilgili iş ve işlemleri yürütmek,
- 9) Performans programıyla ilgili iş ve işlemleri yürütmek,
- 10) Okul-aile birlikleri ile ilgili iş ve işlemleri yürütmek,
- 11) Eğitim Kurumu, bina veya eklentileri ile derslik ihtiyaçlarını tespit etmek,
- 12) İstatistikî verileri ilgili birimlerle işbirliği içinde ulusal ve uluslararası standartlara uygun ve eksiksiz toplamak, güncelleştirmek, analiz etmek ve yayımlamak,
- 13) Eğitim kurumları, yönetici, öğretmen ve çalışanlar için belirlenen performans ölçütlerinin uygulanmasını izlemek, yerel ihtiyaçlara göre performans ölçütleri geliştirmek ve uygulamak,
- 14) İlgili birimlerle koordinasyon sağlayarak vatandaş odaklı yönetimin oluşturulması, idarenin geliştirilmesi, yönetim kalitesinin artırılması, hizmet standartlarının belirlenmesi, iş ve karar süreçlerinin oluşturulması ile bürokrasi ve kırtasiyeciliğin azaltılmasına ilişkin araştırma geliştirme faaliyetleri yürütmek,

15) Eğitime ilişkin araştırma, geliştirme, stratejik planlama ve kalite geliştirme faaliyetleri yürütmek,

16) Eğitime ilişkin projeler hazırlamak, uygulamak,

17) Eğitim kurumlarının proje hazırlama ve yürütme kapasitesini geliştirici çalışmalar yapmak,

18) Araştırma ve uygulama projelerinde finansal ve malî yönetimi izlemek, raporlamak.

## YÖNETİM VE DENETİM

1) Öğretim programlarının uygulamalarını izlemek ve rehberlik faaliyetlerini yürütmek,

2) Öğretim materyalleri ile ilgili süreç ve uygulamaları izlemek ve değerlendirmek,

3) Sistem boyutunda eğitim ve öğretim süreçleri ile uygulamaları izlemek ve değerlendirmek,

4) Eğitim-öğretim ve yönetim faaliyetlerinin denetim ve değerlendirme çalışmalarını yapmak,

5) İzleme ve değerlendirme raporları hazırlayarak ilgili birimlerle paylaşmak,

6) Eğitim kurumlarının teftiş, denetim, rehberlik, işbaşında yetiştirme ve değerlendirme hizmetlerini yürütmek,

7) Yönetici, öğretmen ve diğer memurların denetim ve rehberlik hizmetlerini yürütmek,

8) İnceleme, soruşturma veya ön inceleme raporlarıyla ilgili iş ve işlemleri yürütmek,

9) Öğretmen ve yöneticilerin uyum eğitimi ve gelişimlerine yönelik çalışmalar yapmak,

10) Eğitim-öğretim ve yönetim süreçlerinin geliştirilmesinde rehberlik çalışmaları yapmak,

11) Eğitim-öğretim ve yönetim alanlarını geliştirici araştırma ve çalışmalar yapmak,

12) Malî, hukukî ve fikrî haklar konusundaki uyuşmazlıklara ilişkin iş ve işlemleri yürütmek,

13) Adlî ve idarî davalar ile tahkim yargılaması ve icra işlemlerinde Valiliği veya Kaymakamlığı temsil etmek,

14) Dava ve icra işlemlerini yürütmek, anlaşmazlıkları önleyici hukuki tedbirleri almak,

15) Hizmet satın alma yoluyla yaptırılan dava ve icra takiplerini izlemek ve denetlemek,

16) Soruşturma ve inceleme raporlarına ilişkin iş ve işlemleri yürütmek,

17) Disiplin kuruluna girecek dosyaların iş ve işlemlerini yapmak,

18) Adlî ve idarî makamlardan gelen ön inceleme iş ve işlemlerini yürütmek,

19) İdarî, adlî ve icra davalarıyla ilgili yazışmaları yapmak,

20) İdarî ve adlî itirazlar ile ilgili iş ve işlemleri yürütmek,

21) Mevzuatı takip etmek, uygulanmasını gözetmek,

22) Mevzuat ve hukuki konularda birimlere görüş bildirmek,

23) Özel öğretim kurumlarını ve özel yurtları denetlemek, sonuçları raporlamak ve değerlendirmek.

### İNSAN KAYNAKLARI YÖNETİMİ

1) İnsan kaynaklarıyla ilgili kısa, orta ve uzun vadeli planlamalar yapmak,

2) Norm kadro iş ve işlemlerini yürütmek,

3) İlçe özlük dosyalarının muhafazasını sağlamak,

4) Özlük ve emeklilik iş ve işlemlerini yürütmek,

5) Disiplin ve ödül işlemlerinin uygulamalarını yapmak,

6) Güvenlik soruşturması ve arşiv araştırması işlemlerini yürütmek,

7) Yöneticilik formasyonunun gelişmesini sağlayıcı faaliyetler yürütmek,

8) Personelin eğitimlerine ilişkin iş ve işlemleri yapmak,

9) Aday öğretmenlerin uyum ve adaylık eğitimi programlarını uygulamak,

10) Öğretmen yeterliliği ve iş başarımı düzeyini iyileştirici hizmet içi eğitimler yapmak,

11) Öğretmen yeterliliklerine ilişkin Bakanlığa geri bildirim ve önerilerde bulunmak,

12) Öğretmenlerin hizmet içi eğitimlerine yönelik ulusal ve uluslararası gelişmeleri izlemek,

13) Öğretmenlerin meslekî gelişimiyle ilgili araştırma ve projeler yapmak ve uygulamak,

14) Öğretmenlerin meslekî gelişimine yönelik yerel düzeyde etkinlikler düzenlemek,

15) Yöneticilerin, öğretmenlerin ve diğer personelin atama, yer değiştirme, askerlik, alan değişikliği ve benzeri iş ve işlemlerini yapmak,

16) Personelin pasaport ve yurt dışı iş ve işlemlerini yürütmek,

17) Sendika ve konfederasyonların ilçe temsilcilikleriyle iletişim sağlamak,

25.6.2001 tarihli ve 4688 sayılı Kamu Görevlileri Sendikaları Kanunu kapsamındaki görevleri yürütmek.

### ULUSLARARASI İLİŞKİLER

1) Ulusal ve uluslararası araştırma ve projeleri takip etmek, sonuçlarından yararlanmak,

3) Yurt dışında eğitim alan öğrencilerle ilgili iş ve işlemleri yürütmek,

### FİZİKİ VE TEKNOLOJİK ALTYAPI

2) Ders araç ve gereçleri ile donatım ihtiyaçlarını temin etmek,

3) Ücretsiz Ders Kitabı Temini Projesini yürütmek,

4) Taşınır ve taşınmazlara ilişkin iş ve işlemleri yürütmek,

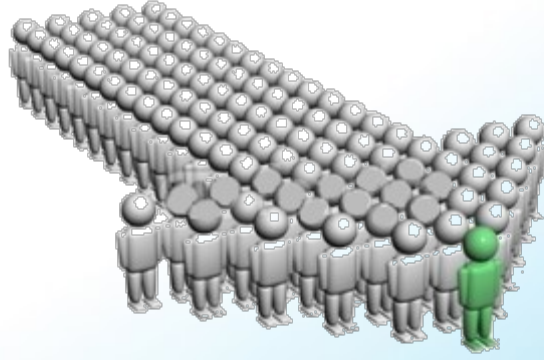


- 5) Depo iş ve işlemlerini yürütmek,
- 6) Lojmanlar ile ilgili iş ve işlemleri yürütmek,
- 7) Yemekhane iş ve işlemlerini yürütmek,
- 8) Öğretmenevleri ve sosyal tesislerle ilgili iş ve işlemleri yürütmek,
- 9) Döner sermaye iş ve işlemlerini yürütmek,
- 10) Temizlik, güvenlik, ısınma, aydınlatma, onarım ve taşıma gibi işlemleri yürütmek,
- 11) Satın alma iş ve işlemlerini yürütmek,
- 12) Tahakkuk işlemlerine esas olan onayları almak ve ilgili diğer işlemleri yürütmek,
- 13) Genel evrak ve arşiv hizmetlerini yürütmek.
- 14) Yapım programları ile ilgili iş ve işlemleri yürütmek,
- 15) Eğitim Kurumu bina veya eklentileri ile derslik ihtiyaçlarını önceliklere göre karşılamak,
- 16) Onaylanan yapım programlarının ve ek programların uygulanmasına ilişkin iş ve işlemleri yürütmek,
- 17) Halk katkısı ile yapılacak eğitim yapılarına ilişkin iş ve işlemlere ilişkin iş ve işlemleri yürütmek,
- 20) Onarımlara ilişkin iş ve işlemleri yürütmek,
- 21) Yapılan ihalelere ait projelerin ödeneğe esas dosyalarının hazırlanmasına ilişkin iş ve işlemleri yürütmek,
- 22) Projelere göre idarî ve teknik ihale şartnamelerinin hazırlanmasına ilişkin iş ve işlemleri yürütmek,
- 23) Hak edişlere ilişkin iş ve işlemleri yürütmek,
- 25) Yapıların mimarî ve mühendislik projelerinin yapılmasına ilişkin iş ve işlemleri yürütmek,
- 26) Özel projeleri incelemek ve görüş bildirmek,
- 27) Hazine mülkiyetinde olanlar dâhil, her türlü okul ve bina kiralamalarına ilişkin iş ve işlemleri yürütmek,
- 29) Kamu kuruluşlarına tahsisli taşınmazların tahsisi veya devri işlemlerine ilişkin iş ve işlemleri yürütmek,
- 33) Eğitim kurumlarının depreme karşı tahkiklerini yapmak ve yaptırmak, güçlendirilecek eğitim kurumlarını tespit etmek ve Bakanlığa bildirmek,
- 34) Taşınabilir okulların yaptırılmasına ilişkin iş ve işlemleri yürütmek,

Tablo 3 – Faaliyet Alanları



## D. PAYDAŞ ANALİZİ



Paydaşlar, kuruluşun ve hizmetleri ile ilgisi olan, kuruluşun faaliyetlerinden doğrudan veya dolaylı, olumlu ya da olumsuz yönde etkilenen veya kuruluşu etkileyen kişi, grup veya kurumlardır. Bir kurum için paydaşlar temelde iç ve dış paydaşlar olarak iki grupta değerlendirilebilir:

**İç Paydaşlar:** Kuruluştan etkilenen veya kuruluşu etkileyen, kuruluş içindeki kişi, grup veya (varsa) ilgili ve bağlı kuruluşlardır. Kuruluşun çalışanları, yöneticileri iç paydaşlara örnek olarak verilebilir.

**Dış Paydaşlar:** Kuruluştan etkilenen veya kuruluşu etkileyen kuruluş dışındaki kişi, grup veya kurumlardır. Kuruluş faaliyetleriyle ilişkisi olan diğer kamu ve özel sektör kuruluşları, kuruluşa girdi sağlayanlar, sendikalar, ilgili sektör birlikleri dış paydaşlara örnek olarak verilebilir.

**Yararlanıcılar:** Kuruluşun ürettiği ve hizmetleri alan, kullanan veya bunlardan yararlanan kişi, grup veya kurumlardır.

Paydaşlarımız, müdürlüğümüzün farklı birimlerinden yönetici, öğretmen ve çalışanların bir araya gelmesi ile belirlenmiştir.

Belirlenen paydaşlarımız etki – önem matrisine tabi tutularak önceliklendirilmiştir.

Paydaşlarımız için anket sunulmuş, elde edilen bu veriler SWOT analizinde ve sorun alanlarının belirlenmesinde yardımcı olmuş, hedeflerimize yol gösterici olmuştur.

## E. KURUM İÇİ VE DIŐI ANALİZ

### a. KURUM İÇİ ANALİZ

#### i. Organizasyon Yapısı

Kurum ii analiz blmnde; Mdrlğmzn teŐkilat yapısı, insan kaynakları, eđitim-đretim istatistikleri, karar alma iŐlemleri ve sreleri, eđitimde teknoloji kullanımı, teknolojik alt yapı ve donanımı, bilgi ve iletiŐim teknolojileriyle yrtlen proje ve faaliyetleri, eđitimin finansmanı (mali kaynaklar), fiziksel kapasitesi, kurumsal yapısı ve kurum kltr analiz edilmiŐtir.

Bala İle Milli Eđitim Mdrlğne bađlı, 13 blm bulunmakta olup, kuruluş yapısında yetkilerin paylaŐımı anlayıŐıyla yatay rgtlenme modeli benimsenmiŐtir. 18.11.2012 tarih ve 28471 sayılı Resmi Gazete'de yayınlanan İl ve İle Milli Eđitim Mdrlkleri Ynetmeliđi ve MEB 2012/43 sayılı Genelgeye gre hazırlanmıŐtır.



Őekil 4 - İle MEM Organizasyon Őeması



## ii. İnsan Kaynakları

Bala İlçe Milli Eğitim Müdürlüğü insan kaynakları durumu tablo olarak aşağıda belirtilmiştir.

Sıra No	Unvanı	Personel Sayısı
1	İlçe Milli Eğitim Müdürü	1
2	İlçe Milli Eğitim Şube Müdürü	2
3	Okul/Kurum Müdürü	27
4	Okul Müdür Baş Yardımcısı	2
5	Okul/Kurum Müdür Yardımcısı	22
6	Öğretmen	291
7	Şef	-
8	VHKİ	1
9	Memur	6
10	Teknisyen	-
11	Şoför	1
12	Hizmetli	2
	Toplam	339

Tablo 4 – Personel Durumu

a) Veriler 2015 Ekim ayına aittir.

b) Hizmetli kadrosunda olan ve görevlendirme yoluyla memurluk yapan personel memur sayısına dâhil edilmiştir.

Unvan	Öğrenim Durumu	Sayısı
<b>İlçe Milli Eğitim Müdürü</b>	Yüksek Lisans(TEZLİ)	1
<b>Şube Müdürü</b>	Lisans	1
	Doktora	1
<b>Müdür</b>	Lisans	5
	Doktora	1
<b>Müdür Başyardımcısı</b>	Lisans	2
<b>Müdür Yardımcısı</b>	Lisans	5
	Lisans+Lisansüstü(TEZSİZ)	1
	Yüksek Lisans(TEZLİ)	3
<b>Öğretmen</b>	Lisans	240
	Lisans+Lisansüstü(TEZLİ)	1
	Lisans+Lisansüstü(TEZSİZ)	7
	Yüksek Lisans(TEZLİ)	6
	Yüksek Lisans(TEZSİZ)	20
<b>Veri Hazırlama ve Kontrol İşletmeni</b>	Lisans	1
	Endüstri Meslek Lisesi	1
	Ön Lisans/Yüksekokul	2
<b>Hizmetli</b>	İlköğretim	7
	Ortaokul	5
	İmam Hatip Lisesi	1
	Lise	3
	Ön Lisans/Yüksekokul	1
<b>Kaloriferci</b>	Ortaokul	1
<b>Şoför(GİH)</b>	Ortaokul	1
	Lise	1

Tablo 5– İlçe MEM ve Bağlı Okul/Kurumlar Personel Öğrenim Durumları

- a) Veriler 2015 Ekim ayına aittir.  
b) Vekâleten müdürlük yapan personel tabloya dâhil edilmemiştir.

YAŞ ARALIĞI	SAYISI	ORAN(%)
<b>20-30 YAŞ ARASI</b>	168	<b>57,7</b>
<b>31-40 YAŞ ARASI</b>	104	<b>35</b>
<b>41-50 YAŞ ARASI</b>	17	<b>5,8</b>
<b>51+ YAŞ ÜZERİ</b>	6	<b>2</b>
<b>TOPLAM</b>	<b>291</b>	

Tablo 6– İlçede görev yapan öğretmenlerin yaş dağılımları

- a) Veriler 2015 Eylül ayına aittir.

### iii. Teknoloji Altyapı

Bilişim teknolojileri hızlı biçimde gelişmekte ve değişmektedir. Teknoloji alanındaki sürekli değişim ve yenilenme teknolojik altyapının maliyetlerini arttırmaktadır. Bu durum teknolojik eksikliklerin giderilmesi ve güncel teknolojiyi kullanabilme düzeyinin yukarılara taşınmasını zorlaştıran bir neden olarak karşımıza çıkmaktadır. Bu sebeple bilişim teknolojilerine uyum sağlamayı kolaylaştıracak politika ve stratejilere ihtiyaç duyulmaktadır. İlimizde bilişim teknolojilerinin geliştirilmesi ve hizmete sunulması her zaman için öncelikli bir gereksinim olmuştur.

Bala İlçe Milli Eğitim Müdürlüğü; öğrenci kaydı, öğrenci nakli, personel ataması, personel nakli, personel özlük dosyaları, her türlü sınav başvuru ve sonuç bildirim, yazılı iletişim, seminer ve kurs başvuruları, kurum tanıtımları, onarım başvuruları, kitap ihtiyacının belirlenmesi, her türlü eğitim aracı ve donatımının dökümünün çıkarılması, bilgi edinme, bilgisayar destekli eğitim kurumlarının fiziki kapasiteleri ve altyapı durumları vb. alanlardaki iş ve işlemlerin başlatılması, yürütülmesi ve sonuçlandırılması gibi konularda bilişim teknolojilerini en üst düzeyde kullanmaktadır. Eğitim ve öğretimde fırsat eşitliğini sağlamak, okullarımızdaki teknolojiyi iyileştirmek ve eğitim kurumlarında bilgisayar ve bilgi teknolojilerinden azami ölçüde yararlanmak amacıyla okul/kurumlarımızda bilgi teknolojisi sınıfları açılmıştır.

<b>BALA İLÇE MİLLİ EĞİTİM MÜDÜRLÜĞÜ TEKNOLOJİK ALT YAPISI</b>	
<b>ARAÇ-GEREÇLER</b>	<b>2014-2015</b>
DİZÜSTÜ BİLGİSAYAR	1
BİLGİSAYAR TAKIMI	20
YAZICI	7
TARAYICI	2
ADSL	1
FAX	1
FOTOĞRAF MAKİNESİ	1
KAMERA	1

Tablo 7– İlçe MEM Teknolojik İmkânlar

- Veriler 2015 Ekim ayına aittir.

<b>FATİH PROJESİ VERİLERİ</b>				
<b>ÖĞRENCİ TABLET SAYISI</b>	<b>ÖĞRETMEN TABLET SAYISI</b>	<b>ETKİLEŞİMLİ TAHTA SAYISI</b>	<b>ETKİLEŞİMLİ TAHTA KULLANIMI EĞİTİMİ ALAN KİŞİ SAYISI</b>	<b>BİLİNÇLİ İNTERNET EĞİTİMİ ALAN KİŞİ SAYISI</b>
131	40	225	88	15

Tablo 8 – Fatih Projesi Verileri

- Veriler 2015 Ekim ayına aittir.

<b>BİLGİ TEKNOLOJİLERİ KAYNAK DURUMU</b>							
<b>BT SINIFI SAYISI</b>	<b>BT SINIFI PC SAYISI</b>	<b>MASAÜSTÜ BİLGİSAYAR</b>	<b>DİZÜSTÜ BİLGİSAYAR</b>	<b>YAZICI</b>	<b>TARAYICI</b>	<b>PROJEKSİYON</b>	<b>KLİMA</b>
19	249	138	17	62	17	31	2

Tablo 9 – Bilgi Teknolojileri Kaynak Durumu

- Veriler 2015 Ekim ayına aittir.



#### iv. Mali Kaynaklar

5018 sayılı “Kamu Mali Yönetimi Ve Kontrol Kanunu” ile kamu kaynaklarının etkili, ekonomik ve verimli bir şekilde elde edilmesi ve kullanılması, hesap verebilirlik ve malî saydamlık ilkeleri ön plana çıkarılmıştır. Bu yeni Kanun içerisine stratejik yönetim ve performans yönetimi de dâhil edilerek, kamu idarelerindeki yönetim kalitesinin geliştirilmesi ve uluslararası standartlara uygun bir yapıya kavuşturulması sağlanmıştır.

Bala İlçe Milli Eğitim Müdürlüğünün finansman kaynakları ve bütçe uygulama sonuçları aşağıdaki tabloda verilmiştir.

<b>FİNANSMAN KAYNAKLARI</b>	Genel bütçe (Maaşlar, ek dersler, yolluklar, mahkeme masrafları, emekli kesenekleri, tüketim malzemeleri, telefon, kırtasiye)
	Okul kantin kira payı gelirleri
	Hayırseverlerin Bağışları

Tablo 10 – Mali Kaynaklar

<b>BALA İLÇE MEM GİDER CETVELİ</b>			
	<b>2012</b>	<b>2013</b>	<b>2014</b>
<b>PERSONEL GİDERLERİ</b>	9.645.241,39	11.540.466,72	14.071.778,60
<b>MAL VE HİZMET ALIM GİDERLERİ</b>	562.012,88	869.225,47	2.300.135,86
<b>GENEL TOPLAM</b>	<b>10.207.254,27</b>	<b>12.409.692,19</b>	<b>16.371.914,46</b>

Tablo 11– Bütçe Uygulama Sonuçları

*Kaynak: Bala İlçe MEM Dokümanları*

## v. Kurum Kültürü

Kurumumuza bağlı tüm çalışanların bilgi ve motivasyonunu artırmak için ilçe genelinde toplantılar ve seminerler düzenlenmektedir. Toplantılarda öğretmenlerin eğitim ve gelişimine yönelik hizmet ve bilgiler verilmektedir.

Öğretmenlerin Eğitimi ve Gelişimine Yönelik Hizmet içi Eğitim Faaliyetleri katılan ve belge alan öğretmen sayısı aşağıda belirtilmiştir.

Düzenlenen Faaliyet	Katılımcı Sayısı	Belge Alan Personel Sayısı	Katılımcı Sayısı	Belge Alan Personel Sayısı
	2013-2014		2014-2015	
<b>Kurs</b>	30	30	38	38
<b>Seminer</b>	30	15	24	24
<b>Toplam</b>	60	45	62	62

Tablo 12 – Hizmetiçi Faaliyet Durumu

*Kaynak: Bala İlçe MEM Dokümanları*

Müdürlüğümüzün idari kadrolarla gerçekleştirdiği toplantılara ait gerçekleşme sayıları Tablo-13'te belirtilmiştir. Toplantılar sadece müdürlere değil, gerekli görülen yerlerde öğretmen, öğrenci, velilere yönelik olarak da yapılmaktadır. Değerler Yolculuğu, Geleneksel Çocuk Oyunları, Proje hazırlama, Stratejik Plan gibi birçok konuda başta okul idarecileri olmak üzere öğretmenlere eğitimler verilmiştir.

KATILIMCILAR	TOPLANTI SIKLIĞI	YILLAR		
		2012	2013	2014
<b>Şube Müdürleri</b>	Haftada Bir	52	52	52
<b>Okul Müdürleri</b>	Ayda Bir	12	12	12

Tablo 13 – Toplantı Sayıları

## b. KURUM DIŐI ANALİZ

Bala, Ankara'nın güneyinde, merkeze 70 km uzaklıkta olan eski ve ufak bir ilçedir. Tarıma elverişli toprakları sebebiyle bölge insanın geçim kaynağı çoğunlukla tarımdır

Bala 24142 kişilik bir nüfusa sahiptir. İlçe sahip olduđu fiziki ve sosyal koşullar nedeniyle sürekli göç veren bir yerdir. Bu sebeple bazı köy okulları zaman içinde kapanmıştır. Okullardaki sınıf mevcutları yıllara göre azalan bir eğilim göstermektedir.

İlçenin merkeze mesafe olarak nispeten yakın olması nedeniyle çalışanlar günlük olarak iş yerlerine gidiş- geliş yapmaktadır. Fakat bu durumun yorucu olması çalışan personelde kısa zamanda merkeze geçme isteđi uyandırmaktadır. Bu yüzden kalıcı kadrolar oluşturulamamaktadır. İstihdam alanlarının çok geniş olmaması nedeniyle sürekli göçün önüne geçilememektedir. Bu da okul sayılarının azalmasına neden olmaktadır. İlçede öğrencilerin yönelebileceđi ya da ulaşabileceđi çok fazla ve çeşitli sosyal, kültürel ve sportif faaliyetler bulunmamaktadır.

## c. ÜST POLİTİKA BELGELERİ VE DİĞER POLİTİKA BELGELERİ

- MEB Stratejik Planı
- Ankara MEM 2015-2019 Stratejik Planı
- Ankara Büyükşehir Belediyesi Stratejik Planı
- Bakanlık Mevzuatı
- Bölge planı
- Milli Eğitim Kalite Çerçevesi
- Hayat Boyu Öğrenme Stratejisi
- Mesleki ve Teknik Eğitim Strateji Belgesi

#### d. GZFT(SWOT) ANALİZİ

Kurumumuzun güçlü ve zayıf yönleri, fırsatları ve tehditleri SPE tarafından beyin fırtınası yöntemi ile çeşitli toplantılarda ele alınarak tartışılmış ve toplantılar neticesinde üzerinde uzlaşılan hususlar GZFT Analizinin ilgili bölümlerine yansıtılmıştır.

Hazırlanan bu analiz, Planın etkinliği ve verimliliğini artırmak için 3 ana tema çerçevesinde belirlenmiştir. ( Eğitim – Öğretim Erişim, Eğitim – Öğretimde Kalite ve Kurumsal Kapasite)

<b>GÜÇLÜ YÖNLER</b>		
<b>EĞİTİM – ÖĞRETİME ERİŞİM</b>	<b>EĞİTİM – ÖĞRETİMDE KALİTE</b>	<b>KURUMSAL KAPASİTE</b>
İlçemizin okul çeşitliliği yönünden zengin olması	Merkezi Sistem Sınavlarında yüksek yerleştirme oranına sahip olmamız	Mesleki ve teknik becerisi iyi olan başarı odaklı personelimizin olması
Kadromuzun yeterli olması	Okullarımızda derslik başına düşen öğrenci sayısının ideal sayıda olması	DYS' nin kullanılması
Ücretsiz olarak yapılan yetiştirme kurslarına katılımın yüksek olması.	Teknolojik donanım yönünden düzeyinin Türkiye ortalamasının üstünde olması	Bilgi edinmeye gelen müracaatların zamanında cevaplandırılması
Okullara ve bağlı kurumlara erişimde teknolojinin üst düzeyde kullanılması	Deneyimli ve yetişmiş personelin varlığı	Devletin bütçe kaynaklarını kullanabilme
E-okul, Mebbis gibi elektronik veri tabanlarının kullanılıyor olması	Hayat boyu öğrenme kapsamında istihdam sağlayıcı ve gelir getirici kurslarının açılıyor olması.	Alanında nitelikli personelin varlığı
	Çalışanların katılımcı, paylaşımcı ve yeniliklere açık olmaları	Okul – Derslik sayılarımızın yeterli olması
	İş yeri beceri eğitimi ve staj uygulamalarının sağlıklı ve verimli şekilde devam etmesi	İnsan kaynakları bakımından yeterli olma(Nicelik)
		Diğer kamu kurum ve kuruluşlarla iletişimimizin güçlü olması



## ZAYIF YÖNLER

EĞİTİM – ÖĞRETİME ERİŞİM	EĞİTİM – ÖĞRETİMDE KALİTE	KURUMSAL KAPASİTE
İlköğretimde devamsızlığın olması	Okullarımızda yeterli sayıda Rehber öğretmen olmayışı	Okullarımızın fiziki yapıları itibariyle sosyal, kültürel ve sportif faaliyetlere uygun alanlara yeterince sahip olmaması
İlçemizde okul-veli-öğrenci işbirliğinin yetersiz olması	Öğretmen sirkülasyonunun fazla olması	Okullarımızdaki güvenlik önlemlerinin yeterli olmaması
Rehberlik faaliyetlerinin yetersiz olması	Öğretmenlerin çoğunun il merkezinden gidiş-geliş yapması nedeniyle yerel halkla kurum dışı etkili bir iletişim ortamının bulunmaması	İlçemizde bir üniversite veya meslek yüksekokulu bulunmayışı
Okul öncesi eğitimin yeterince yaygın olmaması	Personele yönelik sosyal-kültürel faaliyetlerin istenen düzeyde olmaması	Hizmet içi eğitime istekli personel sayısının düşük olması
Temel eğitimden ortaöğretime geçen öğrencilerin uyum sorunu yaşamaları	Öğretmen sirkülasyonunun fazla olmasından dolayı kurum kültürünün oluşmaması	Var olan laboratuvarların teknolojiye uygun yenilenmemiş olması
İlçenin devamlı göç vermesi		İlçe okul ve kurumlarında kadrolu personel bulunmayışı
TEOG sınavında başarı gösteren öğrencilerin ortaöğretim için genelde il merkezindeki okulları tercih etmesi.		İlçe Milli Eğitim Müdürlüğüne ait bir toplantı/konferans salonu bulunmayışı.

## FIRSATLAR

EĞİTİM – ÖĞRETİME ERİŞİM	EĞİTİM – ÖĞRETİMDE KALİTE	KURUMSAL KAPASİTE
Çok sayıda veliye sahip olmamız (vatandaş desteği imkânı sağlar)	Kaymakamımızın eğitime önem vermesi	Yerel yönetimlerin kurumumuzla işbirliği içerisinde olması
İlçemizin Ankara il merkezine nispeten yakın olması	Eğitim öğretime önem veren bir nüfusa sahip olunması	AB projeleri, TÜBİTAK, Kalkınma Ajanlarının eğitim projelerine maddi destek vermesi
İlçemizin bulunduğu coğrafi konum itibariyle birçok bölgenin geçiş noktasında olması	Öğrenci sayımızın fazla olması nedeniyle toplumda etki gücümüzün artması.	İlçemizin İl'e yakın olunması
İlçemizde genç nüfusun fazla olması	10. Kalkınma Planında eğitimle ilgili yenilikçi açılımlara yer verilmesi	Genç nüfusun fazla olması
	İl merkezinin yakın olması ve personelimizin bir kısmının il merkezinde ikamet etmesinden dolayı, açılan hizmet içi eğitim kurslarına katılma imkânlarının fazla olması	

## TEHDİTLER

EĞİTİM – ÖĞRETİME ERİŞİM	EĞİTİM – ÖĞRETİMDE KALİTE	KURUMSAL KAPASİTE
Bazı okullarda Öğrenci velilerimizin genellikle sosyal, kültürel ve ekonomik yönden zayıf olması nedeniyle yapılacak olan sosyal ve kültürel etkinliklere duysız ve ilgisiz kalması	İl merkezine yakın olmamız nedeniyle başarılı öğrencilerin ildeki okulları tercih etmesi.	İlçemizde iş sahalarının yetersizliği
Sınav sistemlerinin değişmesi	Öğrencilerin bilgisayar oyunlarına çok zaman ayırması	İlçe içerisinde bölge ve okula göre tercih yapılması
Birleştirilmiş sınıf uygulamasının devam etmesi	Paydaşların sınav – sonuç odaklı olmaları	Okul güvenlik görevlilerinin olmayışı, kamera sistemlerinin yetersiz olması
Velilerin eğitime bakış darlığı.	Velilerin eğitime bakış darlığı.	
Zararlı madde kullanımının okullara ulaşma ve yaygınlaşma ihtimali	Genç kuşakta teknoloji kullanımı konusunda bilinçsizlik ve teknoloji bağımlılığı	
Üst yönetici ve mevzuat değişikliklerinin sık olması	Görsel, yazılı ve sosyal medyanın okul çağındaki bireyler üzerindeki olumsuz etkisi	
Problemlili aile sayısının artıyor olması		

## F. GELİŞİM VE SORUN ALANLARI

### EĞİTİM – ÖĞRETİME ERİŞİM

- Okul öncesi eğitimde okullaşma
- Ortaöğretimde okullaşma
- İlköğretimde devamsızlık
- Ortaöğretimde devamsızlık
- Ortaöğretimde örgün eğitimin dışına çıkan öğrenciler
- Zorunlu eğitimden erken ayrılma
- Taşınmalı eğitim
- Yurt ve pansiyonların doluluk oranları
- Öğrenci bursları
- Temel eğitimden ortaöğretime geçiş
- Bazı okul türlerine yönelik olumsuz algı
- Öğrencilere yönelik oryantasyon faaliyetleri
- Yükseköğretime katılım
- Hayat boyu öğrenmeye katılım
- Hayat boyu öğrenmenin tanıtımı
- Açık öğretim okullarındaki kaydı donuk öğrenciler
- Özel eğitime ihtiyaç duyan bireylerin uygun eğitime erişimi
- Kız çocukları başta olmak üzere özel politika gerektiren grupların eğitime erişimi
- Özel öğretimin payı
- Özel öğretim okullarının doluluk oranı

### EĞİTİM VE ÖĞRETİMDE KALİTE

- Bilimsel, kültürel, sanatsal ve sportif faaliyetler
- Okuma kültürü
- Örgün ve yaygın eğitimi destekleme ve yetiştirme kurslar
- Öğretmenlere yönelik hizmetiçi eğitimler
- Öğretmen yeterlilikleri
- Eğitimde ve öğretim süreçlerinde bilgi ve iletişim teknolojilerinin kullanımı
- Özel eğitime ihtiyacı olan bireylere sunulan eğitim ve öğretim hizmetleri
- Okul sağlığı ve hijyen
- Okul güvenliği
- Zararlı alışkanlıklar
- Eğitsel, mesleki ve kişisel rehberlik hizmetleri
- Hayat boyu rehberlik hizmeti
- Sınav odaklı sistem ve öğrencilerin sınav kaygısı
- Eğitsel değerlendirme ve tanılama
- Mesleki ve teknik eğitimin sektör ve işgücü piyasasının taleplerine uyumu
- Mesleki ve teknik eğitimde ARGE çalışmaları
- Atölye ve laboratuvar öğretmenlerinin özel alan yeterlilikleri
- İşyeri beceri eğitimi ve staj uygulamaları
- Önceki öğrenmelerin belgelendirilmesi
- Hayat boyu öğrenme kapsamında sunulan kursların çeşitliliği ve niteliği
- Mesleki eğitimde alan dal seçimi
- Yabancı dil yeterliliği
- Uluslararası hareketlilik programlarına katılım



## KURUMSAL KAPASİTE

- Çalışanların ödüllendirilmesi ve motivasyon
- İnsan kaynağının genel ve mesleki yeterliklerinin geliştirilmesi
- Öğretmenlik mesleği adaylık eğitimi süreci
- Hizmetiçi eğitim kalitesi
- Çalışanların yabancı dil becerileri
- Ödeneklerin etkin ve verimli kullanımı
- Alternatif finansman kaynaklarının artırılması
- Uluslararası fonların etkin kullanımı
- Okul-Aile birlikleri
- Çalışma ortamı ve koşulları
- Okul ve kurumların fiziki kapasitesi
- Okul pansiyonları
- Okul ve kurumların sosyal, kültürel, sanatsal ve sportif faaliyet alanlarının yetersizliği
- Eğitim, çalışma, konaklama ve sosyal hizmet ortamlarının kalitesi
- Birleştirilmiş sınıf uygulaması
- Özel eğitime ihtiyacı olan öğrencilere uygun eğitim ve öğretim ortamları
- Özel eğitim okullarının yaygın olmaması
- Eğitim yapılarının depreme dayanıklılığı
- Donatım eksikliği
- Teknolojik altyapı eksikliği
- İş ve işlemlerin gecikmesinden kaynaklanan kamu zararı
- Stratejik yönetim ve planlama anlayışı
- İş sağlığı ve güvenliği
- İç kontrol sistemi
- İş süreçleri ve görev tanımlarının net olmaması
- Projelerin etkililiği ve proje çıktılarının sürdürülebilirliği
- İç denetimin merkez ve taşra teşkilatında anlaşılabilirlik ve farkındalık düzeyi
- Bütünsel bir izleme-değerlendirme sistemi
- Ulusal ve uluslararası kurum kuruluşlarla işbirliği
- Siyasi ve sendikal yapının eğitim üzerindeki etkisi
- Kurumsal aidiyet
- Müdürlük iç ve dış paydaşları ile etkin ve sürekli iletişim
- Arşiv yönetiminin yetersizliği
- İstatistik ve bilgi temini

## G. STRATEJİK PLAN MİMARİSİ

Yasal yükümlülükler ve mevzuat analizi, üst politika belgeleri, literatür taraması, GZFT analizi ve eğitim sisteminin gelişim ve sorun alanları dikkate alınarak Milli Eğitim Bakanlığı 2015-2019 Stratejik Planı'nın temel mimarisi oluşturulmuştur. Geleceğe yönelim bölümü bu mimari çerçevesinde yapılandırılmıştır.

### 1. Eğitim ve Öğretime Erişim

#### 1.1. Eğitim ve Öğretime Katılım ve Tamamlama

- 1.1.1 Okul öncesi eğitimde okullaşma devam ve tamamlama
- 1.1.2 Zorunlu eğitimde okullaşma, devam ve tamamlama
- 1.1.3 Hayat boyu öğrenmeye katılım
- 1.1.4 Özel eğitime erişim ve tamamlama
- 1.1.5 Özel politika gerektiren grupların eğitim ve öğretime erişimi
- 1.1.6 Özel öğretimin payı

### 2. Eğitim ve Öğretimde Kalite

#### 2.1. Öğrenci Başarısı ve Öğrenme Kazanımları

- 2.1.1. Öğrenci
- 2.1.2. Öğretmen
- 2.1.3. Öğretim programları ve materyalleri
- 2.1.4. Eğitim - öğretim ortamı ve çevresi
- 2.1.5. Rehberlik
- 2.1.6. Ölçme ve değerlendirme
- 2.1.7. Okul türleri ve programlar arası geçişler

#### 2.2. Eğitim ve Öğretim ile İstihdam ilişkisinin Geliştirilmesi

- 2.2.1. Sektörle iş birliği
- 2.2.2. Önceki öğrenmelerin tanınması
- 2.2.3. Hayata ve istihdama hazırlama
- 2.2.4. Mesleki rehberlik

#### 2.3. Yabancı Dil ve Hareketlilik

- 2.3.1. Yabancı dil yeterliliği
- 2.3.2. Uluslararası hareketlilik

### 3. Kurumsal Kapasite

#### 3.1. Beceri Altyapı

- 3.1.1. İnsan kaynakları planlaması
- 3.1.2. İnsan kaynakları yönetimi
- 3.1.3. İnsan kaynaklarının eğitimi ve geliştirilmesi

#### 3.2. Fiziki, Mali ve Teknolojik Altyapı

- 3.2.1. Finansal kaynakların etkin yönetimi
- 3.2.2. Okul bazlı bütçeleme
- 3.2.3. Eğitim tesisleri ve altyapı
- 3.2.4. Donatım 36

### **3.3. Yönetim ve Organizasyon**

- 3.3.1. Kurumsal yapının iyileştirilmesi
  - 3.3.1.1. Bürokrasinin azaltılması
  - 3.3.1.2. İÇ analizleri ve iş tanımları
  - 3.3.1.3. Mevzuatın güncellenmesi
- 3.3.2. İzleme ve değerlendirme
- 3.3.3. Avrupa Birliğine uyum ve uluslararasılaşma
- 3.3.4. Sosyal tarafların katılımı ve yönetim
  - 3.3.4.1. Çoğulculuk
  - 3.3.4.2. Katılımcılık
  - 3.3.4.3. Şeffaflık ve hesap verebilirlik
- 3.3.5. Kurumsal iletişim
- 3.3.6. Bilgi Yönetimi
  - 3.3.6.1. Bakanlık hizmetlerinin e-Devlet aracılığıyla sunumu
  - 3.3.6.2. Elektronik ağ ortamlarının etkinliğinin artırılması
  - 3.3.6.3. Veri toplama ve analiz
  - 3.3.6.4. Veri iletimi ve bilgi paylaşımı

# III.BÖLÜM



# GELECEĞE YÖNELİM



## A. MİSYON, VİZYON VE TEMEL DEĞERLER

### MİSYON

Çağın gereksinimlerine uygun bir hizmet sunup, yöneticileri, öğretmenleri ve diğer çalışanları değişim ve gelişim sürecine inanmalarını sağlayarak, çalışanları çözümün bir parçası haline getiren bir kurumuz.

### VİZYON:

Birlikte yönetme anlayışını geliştiren, “Bilgi Çağı”nın gerektirdiği bilgi, beceri, değer ve teknolojinin etkin kullanımını sağlayarak, birimleri arasında iletişimi güçlü bir kurum olmak.

### TEMEL DEĞERLER

<i>Bilime, Doğaya Saygı</i>	<i>Eşitlik ve Adalet</i>
<i>Etkili İletişim</i>	<i>Yenilikçilik</i>
<i>Erişilebilirlik</i>	<i>İnsan Haklarına Bağlılık ve Saygı</i>
<i>İşbirliğine Açık ve Katılımcılık</i>	<i>Kaliteli Hizmet</i>
<i>Sorumluluk ve Hesap Verebilirlik</i>	<i>Sürekli Değişim ve Gelişim</i>
<i>Analitik ve Bilimsel Bakış</i>	<i>Planlılık</i>
<i>Saygınlık</i>	<i>Güvenirlilik</i>
<i>Tasarruf</i>	<i>Adalet</i>

## B. STRATEJİK PLAN GENEL TABLOSU

### **Stratejik Amaç 1.**

Bütün bireylerin eğitim ve öğretime adil şartlar altında erişmesini sağlamak.

### **Stratejik Hedef 1.1.**

Plan dönemi sonuna kadar dezavantajlı gruplar başta olmak üzere, eğitim ve öğretimin her tür ve kademesinde katılım ve tamamlama oranlarını artırmak.

### **Stratejik Amaç 2.**

Bütün bireylere çağın gerektirdiği bilgi, beceri, tutum ve davranışın kazandırılması ile girişimci, yenilikçi, yaratıcı, dil becerileri yüksek, iletişime ve öğrenmeye açık, öz güven ve sorumluluk sahibi, sağlıklı ve mutlu bireylerin yetişmesine imkân sağlamak.

### **Stratejik Hedef 2.1.**

Bütün bireylerin bedensel, ruhsal ve zihinsel gelişimlerine yönelik faaliyetlere katılım oranını ve öğrencilerin akademik başarı düzeylerini artırmak.

### **Stratejik Hedef 2.2.**

Hayat boyu öğrenme yaklaşımı çerçevesinde, iş gücü piyasasının talep ettiği beceriler ile uyumlu bireyler yetiştirilerek istihdam edilebilirliği artırmak.

### **Stratejik Hedef 2.3.**

Eğitimde yenilikçi yaklaşımlar kullanılarak bireylerin yabancı dil yeterliliğini ve uluslararası öğrenci/öğretmen hareketliliğini artırmak.

### **Stratejik Amaç 3.**

Beşeri, fiziki, mali ve teknolojik yapı ile yönetim ve organizasyon yapısını iyileştirilerek eğitime erişimi ve eğitimde kaliteyi artıracak etkin ve verimli işleyen bir kurumsal yapıyı tesis etmek.

### **Stratejik Hedef 3.1.**

Müdürlüğümüz hizmetlerinin etkin sunumunu sağlamak üzere insan kaynaklarının yapısını ve niteliğini geliştirmek.

### **Stratejik Hedef 3.2.**

Plan dönemi sonuna kadar, belirlenen kurum standartlarına uygun eğitim ortamlarını tesis etmek, etkin ve verimli bir mali yönetim yapısını oluşturmak.

### **Stratejik Hedef 3.3.**

Etkin bir izleme ve değerlendirme sistemiyle desteklenen, bürokrasinin azaltıldığı, çoğulcu, katılımcı, şeffaf ve hesap verebilir bir yönetim ve organizasyon yapısını plan dönemi sonuna kadar oluşturmak.

## C. STRATEJİK AMAÇ, HEDEF VE STRATEJİLER

### Stratejik Amaç 1

Bütün bireylerin eğitim ve öğretime adil şartlar altında erişmesini sağlamak.

#### Stratejik Hedef 1.1

Plan dönemi sonuna kadar dezavantajlı gruplar başta olmak üzere, eğitim ve öğretimin her tür ve kademesinde katılım ve tamamlama oranlarını artırmak.

#### Hedefin Mevcut Durumu

İlçemizin sosyal ve ekonomik alanda kalkınması noktasında bireylerin eğitim öğretime katılımı ve eğitim öğretimi tamamlaması önemli bir etkidir. Bu nedenle, eğitim ve öğretime katılımın artırılması ve eğitim hizmetinin bütün bireylere adil şartlarda sunulması, çeşitlendirilen hizmet modelleri ile başarının artırılması hedeflenmektedir.

İlçemizde okul öncesi eğitime katılım oranı 2014 yılında %44.2 düzeyinde olduğu görülmektedir. Diğer yıllara göre okul öncesinde okullaşma oranında artış olmasına rağmen; İlçemizde okul öncesi dönemde okullaşma oranının düşük olduğu görülmektedir.. Özel eğitime yönlendirilen bireylerin yönlendirildikleri eğitime ulaşmaları Ankara ilinde % 98 düzeyindedir. İlçemizde bu oran Ankara iline göre çok düşük noktada olup iyileştirilmesi için çalışmalar yapılacaktır. Hayat boyu öğrenime katılım oranında artırılma sağlanmak için çalışmalar yapılacaktır. Devamsızlık yapan öğrenci oranı en fazla ortaöğretimde olduğu görülmektedir. Okullarda devamsızlık yapan öğrenci oranı 2014 yılında Ankara ili genelinde ortalama % 5 seviyesinde iken Bala ilçesinde % 6 seviyelerindedir. Bu da ilçemiz için büyük bir sorun teşkil etmektedir.

No	Performans Göstergeleri	Önceki Yıllar			Hedef	
		2012	2013	2014	2019	
1.1.1	İlkokul 1.sınıf öğrencilerinden en az bir yıl okul öncesi eğitim almış olanların oranı (%)	20,7	21,4	17,1	25	
1.1.2	Net okullaşma oranı (%)	Okul Öncesi (4-5 yaş-net)	38	42,3	44,2	70
		İlkokul	94,6	95,3	94,9	100
		Ortaokul	93,9	95,2	96	100
		Ortaöğretim	88	91	92	100
1.1.3	Zorunlu eğitimde net okullaşma oranı (%)	89,3	90,2	90,6	100	
1.1.4	Özel eğitime yönlendirilen bireylerin yönlendirildikleri eğitime erişim oranı (%)	27,7	47,7	55,5	70	
1.1.5	Örgün eğitimde 20 gün ve üzeri devamsız öğrenci oranı (%)	İlkokul	0,2	0,2	0,2	0,1
		Ortaokul		0,9	1,2	0,5
		Ortaöğretim		9	2	6
1.1.7	Hayat boyu öğrenmeye katılım oranı (%)	30	35	32	50	
1.1.8	Hayat boyu öğrenme kapsamındaki kursları tamamlama oranı (%)	83	88	87	100	
1.1.9	Ortaokul sonrası okul türü seçiminde bilgilendirilen öğrenci oranı (%)	45	71,8	85,7	90	
1.1.10	Ortaokul sonrası okul türü seçiminde bilgilendirilen veli oranı (%)	36,2	62,5	77,5	80	
1.1.11	Okul tür ve kademelerinde devamsızlık, sınıf tekrarı ve okuldan erken ayrılma nedenlerinin tespiti için yapılan araştırma sayısı	0	4	7	10	



No	STRATEJİLER	ANA SORUMLU ŞUBE	DİĞER SORUMLU ŞUBELER
1	Okul öncesi eğitime katılımı artıracak, okul öncesi eğitim imkânları kısıtlı hane ve bölgelerine erişimini destekleyecek çalışmalar yapılacaktır.	Temel Eğitim Şubesi	Destek Hizmetleri Şubesi-3, Strateji Geliştirme Şubesi-1 Özel Eğitim Rehberlik Şubesi,
2	Okul öncesi eğitim yaşında bulunan öğrencilerin tespiti için alan taramaları yapılarak doğru veriler elde edilecek.	Temel Eğitim Şubesi	Bilgi İşlem ve Sınav Hizmetleri Şubesi (MEBBİS), Eğitim ve Öğretim Şubeleri
3	Okul öncesi eğitim çağında bulunan öğrencilerin velilerine yönelik bilgilendirme yapılacak ve ikna etme toplantıları düzenlenmesi	Temel Eğitim Şubesi	Eğitim ve Öğretim Şubeleri
4	Okul öncesi eğitime teşvik için okul öncesi şenlikleri düzenlenecek bu yönde projeler artırılması	Temel Eğitim Şubesi	Eğitim ve Öğretim Şubeleri
5	Okul öncesi kurumların fiziki donanımlarının maksimum düzeyde kullanılması sağlanması	Temel Eğitim Şubesi	Destek Hizmetleri Şubesi, Eğitim ve Öğretim Şubeleri
6	Ailelerde farkındalığın artması için çalışmalar yapılarak, okul öncesinde okullaşma oranı arttırılması	Temel Eğitim Şubesi	Eğitim ve Öğretim Şubeleri
7	Elverişsiz çevrelerden gelen ve eğitime erişimde zorluk çeken çocukların tespit edilerek eğitime erişememe nedenlerinin araştırılması	Temel Eğitim Şubesi	Strateji Gelişme Şubesi, Eğitim ve Öğretim Şubeleri
8	Okul öncesi eğitimde okullaşma oranını artırmak için mevcut dersliklerin ve kapasitelerinin tespit edilerek mevcut kaynakların etkin kullanılmasının sağlanması	Temel Eğitim Şubesi	Destek Hizmetleri Şubesi, Eğitim ve Öğretim Şubeleri

9	Okul öncesi sınıflarda donatım ihtiyacının tespit edilerek gerekli donatımın sağlanması	Temel Eğitim Şubesi	Destek Hizmetleri Şubesi, Eğitim ve Öğretim Şubeleri
10	Eğitime erişim ve okula devam konusunda sivil toplum örgütleriyle yapılan projelerin desteklenerek devam ettirilmesi,	Temel Eğitim Şubesi	Strateji Gelişme Şubesi, Eğitim ve Öğretim Şubeleri
11	Hayırseverlerin, özel ve kamu kuruluşları ve STK'ların eğitim-öğretim ortamlarının güçlendirilmesi ve zenginleştirilmesi konusunda desteklerini sağlama çalışmalarının yapılması,	Temel Eğitim Şubesi	Strateji Gelişme Şubesi, Destek Hizmetleri Şubesi, Eğitim ve Öğretim Şubeleri
12	Toplumsal farkındalık düzeyini yükseltmek için geniş kapsamlı tanıtım faaliyetlerinin gerçekleştirilmesi	Temel Eğitim Şubesi	Eğitim ve Öğretim Şubeleri
13	Özel eğitim ihtiyacı olan bireylerin tespiti için etkili bir tarama ve tanılama sistemi geliştirilecek ve bu bireylerin tanısına uygun eğitime erişmelerini ve devam etmelerinin	Özel eğitim Rehberlik Şubesi	Temel eğitim Şubesi, Özel eğitim Rehberlik Şubesi
14	Okulların bütün kademelerinde devamsızlık, sınıf tekrarı ve okuldan erken ayrılma nedenlerinin tespiti için veli, öğretmen ve öğrenciler ile görüşmeler yapılacaktır.	Özel eğitim Rehberlik Şubesi	Eğitim-Öğretim Şubeleri, Özel eğitim Rehberlik Şubesi,

## Stratejik Amaç 2

İlçemiz okullarında her kademede eğitim öğretim gören bireylere eğitim ve öğretim kurumlarının mevcut imkânlarını en iyi şekilde kullanarak bilgi, beceri, tutum ve davranışın kazandırılması ile girişimci, yenilikçi, yaratıcı, dil becerileri yüksek, iletişime ve öğrenmeye açık, öz güven ve sorumluluk sahibi sağlıklı ve mutlu bireylerin yetişmesine imkân sağlamak.

### Stratejik Hedef 2.1

İlçemiz okullarında her kademede eğitim öğretim gören öğrencilerin bedensel, ruhsal, zihinsel ve sosyal gelişimlerine yönelik faaliyetlere katılım oranını ve öğrencilerin akademik başarı düzeylerini artırmak.

### Hedefin Mevcut Durumu

İlçemizde okullaşma oranı istenilen düzeyde değildir. Hedeflenen orana ulaşılması için yapılacak çalışmalarla birlikte kalitenin de artırılması amaçlanmaktadır. Hedeflediğimiz nitelikli bireylerin yetiştirilmesi, kaliteli bir eğitim sistemi ile mümkün olacaktır. Bu sistem için de, bireylerin oluşturulan faaliyetlere katılım oranlarının ve akademik başarı düzeylerinin artırılması hedeflenmektedir.

Başarı düzeyleri göz önüne alındığında özellikle temel eğitim çağındaki öğrencilerin Matematik ve Fen ve Teknoloji derslerindeki net ortalamasının düşük olduğu görülmektedir. Hedeflenen seviyelere ulaşabilmek için çalışmalar yapılacaktır. Kurumlarımızda disiplin sorununun çok fazla olmaması da İlçemiz adına olumlu bir veri olarak göze çarpmaktadır. Onur ve iftihar belgesi alan öğrenci oranı, ilçemizde % 18 düzeyinde gerçekleşmektedir. Öğrencilerin motivasyonunun artırılması için bu oranların önümüzdeki yıllarda artırılması amaçlanmaktadır. Beyaz Bayrak Sertifikasına sahip 1 okulumuz bulunmaktadır. Bu sayının 5 olarak hedeflenmesi okullarımız arasında olumlu bir rekabet oluşmasını sağlayarak kalitenin artırılması hedeflenmektedir. Beslenme Dostu Okul Sertifikasına sahip okulumuzun bulunmaması zayıf yönlerimizden biri olmakla birlikte, bu konuda çalışmalara gidilecektir ve hedeflerimiz arasında alınacaktır.

No	Performans Göstergeleri		Önceki Yıllar			
			2012	2013	2014	2019
2.1.1	Yükseköğretime Geçiş Sınavındaki net ortalaması	Türkçe	11,3	9	15,7	18
		Temel Matematik	1,7	3,4	3,7	9
		Sosyal Bilimler	7,1	8,2	8,8	14
		Fen Bilimleri	0,4	1	2	5
2.1.2	Temel Eğitimden Ortaöğretime Geçiş Ortak Sınavlarının doğru sayısı ortalaması	Türkçe	12,3	11,9	12	16
		Matematik	6	6,1	6,3	10
		Fen ve Teknoloji	9,2	8,6	9,5	12
		T.C. İnkılap Tarihi ve Atatürkçülük	9,8	9,3	10	15
2.1.3	Fatih Projesi kapsamında hizmet içi eğitim sertifikasına sahip olan öğretmen oranı (%)	1	13,5	27,2	40	
2.1.4	Kaynaştırma eğitiminin amaçları ve önemi hakkında bilgilendirilen yönetici ve öğretmenlerin oranı (%)	25	35	38,7	60	
2.1.5	Bir eğitim ve öğretim yılında sanat, bilim, kültür ve spor alanlarında en az bir faaliyete katılan öğrenci oranı (%)	İlkokul	40	45	46,6	70
		Ortaokul	44	60,6	62	75
		Ortaöğretim	-	17,5	35	50
2.1.6	Öğrenci başına okunan kitap sayısı	3,3	5,2	6,2	15	
2.1.7	Onur Belgesi alan öğrenci oranı (%)	İlköğretim	10,2	9	12	18
		Ortaöğretim	9,5	13,5	16,5	20
2.1.8	Ortaöğretimde sınıf tekrar oranı (%)	9. Sınıf	2	6	6	3
		10. Sınıf	0	2	0,5	1
		11. Sınıf	0	1,5	0,5	1
		12. Sınıf	0	0,5	0	0,5
2.1.9	Disiplin cezası alan öğrenci oranı (%)	Ortaokul				
		Ortaöğretim	0,5	1	0,5	0,5
2.1.10	Beyaz Bayrak Sertifikası'na sahip okul sayısı	1	1	1	5	
2.1.11	Beslenme Dostu Okul Sertifikası'na sahip okul sayısı	0	0	0	3	
2.1.12	Obezite, sağlıklı yaşam ve sağlıklı beslenme konusunda düzenlenen faaliyet sayısı	1	3	7	10	
2.1.13	Obezite, sağlıklı yaşam ve sağlıklı beslenme konusunda düzenlenen faaliyetlere katılan öğrenci sayısı	12	125	221	300	
2.1.14	Üstün yetenekli öğrencilerin eğitimi ile ilgili bilgilendirilen yönetici ve öğretmenlerin oranı (%)	10	11	11	20	
2.1.15	Üstün yetenekli öğrencilerin tanılama süreci hakkında bilgilendirilen öğretmenlerin oranı (%)	8,5	10	10	20	
2.1.16	Üstün yetenekli öğrencilere destek eğitim veren öğretmenlerden eğitim alanların oranı (%)	-	-	-	5	



No	STRATEJİLER	ANA SORUMLU ŞUBE	DİĞER SORUMLU ŞUBELER
15	Her tür ve kademedeki öğrenci kazanımlarını takip etmeye yönelik “Eğitimin Kalitesini Artırma Projesinin hayata geçirilmesi	Strateji Gelişme Şubesi	Strateji Gelişme Şubesi, Eğitim ve Öğretim Şubeleri
16	Öğrencilerin akademik başarılarını destekleyici, hazırlayıcı ve yetiştirici kursların devam ettirilmesi	İnsan Kaynakları Şubesi	Hizmet içi Eğitim Şubesi, Eğitim ve Öğretim Şubeleri
17	Öğrenci ve velileri bilinçlendirmeye yönelik rehberlik çalışmaları yapılması	Özel Eğitim ve Rehberlik Şubesi	Özel Eğitim ve Rehberlik Şubesi, Eğitim ve Öğretim Subeleri
18	Eğitim her kademesinde sosyal, sportif ve sanatsal faaliyetlerin artırılması	Eğitim ve Öğretim Şubeleri	Eğitim ve Öğretim Şubeleri
19	Öğrencilerin motivasyonlarını artırmaya yönelik geliştirilecek projeler (akran koçluğu, öğretmen koçluğu gibi)	Strateji Gelişme Şubesi	Strateji Gelişme Şubesi, Eğitim ve Öğretim Şubeleri
20	İlçe genelinde eğitim öğretim kalitesinin belirlenen hedeflere ulaştırılabilmesi, stratejilerin belirlenmesi için sınıflar düzeyinde tüm branş öğretmenleri ile ayrı ayrı çalıştaylar düzenlenmesi.	Strateji Gelişme Şubesi	Strateji Gelişme Şubesi, Eğitim ve Öğretim Şubeleri

## Stratejik Hedef 2.2

Hayat boyu öğrenme yaklaşımı çerçevesinde, işgücü piyasasının talep ettiği beceriler ile uyumlu bireyler yetiştirerek istihdam edilebilirliklerini artırmak.

### Hedefin Mevcut Durumu

Değişen ve gelişen bilgi teknolojisine ayak uydurmak eğitimin kalitesi açısından önem arz etmektedir. İlçemizde Mesleki ve Teknik eğitimde kalite istenen düzeyde değildir. Özellikle Mesleki yönlendirme çalışmaları üzerine yoğunlaşarak öğrencilerin Mesleki seçimlerinin ve mutlu bireyler olarak yetişmelerinin sağlanması amaçlanmaktadır.

Meslek edindirme kurslarının sayısı artırılarak Bala İlçesinde Meslek sahibi bireylerin sayısının istenilen düzeye çıkarılması hedeflenmektedir. Öğrenci ve öğretmenler proje ve inovasyon çalışmalarına teşvik edilerek olumlu bir rekabet ortamı oluşturulup kalitenin artırılması hedeflenmektedir.

No	Performans Göstergesi	Önceki Yıllar			
		2012	2013	2014	2019
2.2.1	Mesleki ve teknik ortaöğretim mezunlarının mesleki yeterliliklerine yönelik işveren memnuniyet oranı (%)	-	-	30	50
2.2.2	Okul, öğrenci ve öğretmenlerin yaptığı patent veya faydalı model başvuru sayısı	0	0	0	3
2.2.3	Meslek edindirme, kurslara katılan kursiyer sayısı	0	40	62	90

No	STRATEJİLER	ANA SORUMLU ŞUBE	DİĞER SORUMLU ŞUBELER
21	Mesleki ve Teknik Eğitimin tanıtım ve faaliyetlerini artırmaya yönelik faaliyetler	Mesleki Eğitim Şubesi	Özel Eğitim ve Rehberlik Şubesi, Eğitim ve Öğretim
22	Mesleki yönlendirmenin etkin yapılabilmesine yönelik çalışmalar	Mesleki Eğitim Şubesi	Özel Eğitim ve Rehberlik Şubesi, Eğitim ve Öğretim Şubeleri
23	Mesleki ve Teknik Eğitimden mezun olan öğrencileri izlemek için geliştirilecek projeler	Mesleki Eğitim Şubesi	Bilgisayar ve Sınav Hizmetleri Şubesi (MEBBİS), Strateji Geliştirme Şubesi, Eğitim ve
24	Meslek Edindirme ve Gelir Getirici Kursların Arttırılması	Mesleki Eğitim Şubesi	Eğitim ve Öğretim Şubeleri
25	Sosyal ve Kültürel Kursların artırılması	Mesleki Eğitim Şubesi	Eğitim ve Öğretim Şubeleri

### Stratejik Hedef 2.3

İlçemiz okul/kurumlarında eğitimde yenilikçi yaklaşımlar kullanarak, bireylerin yabancı dil yeterliliğini ve uluslararası öğrenci/öğretmen hareketliliğini artırmak için projeler yapmak, yapılan projelerle yarışmalara katılmalarını arttırmak.

#### Hedefin Mevcut Durumu

Çağımızda yabancı dil bireyin hem mesleki hem de sosyal hayatı için önemlidir. Bala İlçesinde yabancı dildeki başarı istenilen seviyenin çok altındadır. TEOG sınavı yabancı dil ortalaması İlçemizde 2014 yılında 5.7 seviyelerindedir. Bu alandaki hedef yüksek tutularak yapılacak çalışmalara ağırlık verilip istenilen seviyeye ulaşılması hedeflenmektedir. Halk Eğitim merkezlerimizde dil kursları açılması hedeflenmektedir.

Uluslararası hareketlilik programları hem öğretmenlerin hem de öğrencilerin yabancı dillerinin gelişimi ve yurtdışı ziyaretleri ile de kültürel gelişimin kalitesi açısından önemlidir. İlçemizde bu hareketliliklere başvuru yok denecek kadar azdır. İlçemizde bu konuda bir farkındalık yaratıp, başvurular için teşvik edici faaliyetler düzenlenerek istenilen hedefe ulaşmak amaçlanmaktadır. Özellikle proje eğitimleri konusunda bilgilendirme toplantıları ve seminerler verilmesi planlanmaktadır.

No	Performans Göstergeleri	Önceki Yıllar			
		2012	2013	2014	2019
2.3.1	Temel Eğitimden Ortaöğretime Geçiş Sınavı'nda yabancı dil doğru ortalaması	5,5	5,3	5,7	10
2.3.2	Yabancı dil yıl sonu puan ortalaması	-	62	58	75
2.3.3	Uluslararası hareketlilik programlarına-projelerine katılan öğretmen sayısı	0	3	4	8
2.3.4	Uluslararası hareketlilik programlarına-projelerine katılan öğrenci sayısı	0	0	0	10



No	STRATEJİLER	ANA SORUMLU ŞUBE	DİĞER SORUMLU ŞUBELER
26	Uluslararası projelerin teşvik edilmesi	Strateji Gelişme Şubesi	Strateji Gelişme Şubesi, Eğitim ve Öğretim Şubeleri
27	Proje konusunda hizmet içi eğitimlerin yaygınlaştırılması	Strateji Gelişme Şubesi	Hizmet içi Eğitim Şubesi, Strateji Gelişme Şubesi, Eğitim ve Öğretim Şubeleri
28	Uluslararası dil projelerinin yaygınlaştırılması çalışmalarının yapılması	Strateji Gelişme Şubesi	Strateji Gelişme Şubesi, Eğitim ve Öğretim Şubeleri
29	Hizmetiçi eğitimler sonunda eğitim içeriğine ilişkin belirlenen kazanımların ölçülmesi ve sertifikalandırılması ile hizmetiçi eğitim faaliyetlerinin etkinliğinin analiz edilmesine yönelik izleme değerlendirmelerin arşivlenmesi sağlanacaktır.	Bilgi İşlem ve Sınav Hizmetleri Şubesi	Bilgisayar ve Sınav Hizmetleri Şubesi, Eğitim ve Öğretim Şubeleri
30	Çalışanların görevlendirilmesinde, aldığı eğitim, sahip olduğu geçerli sertifikalar ve yabancı dil becerisi gibi yeterlilikler dikkate alınacaktır.	Strateji Gelişme Şubesi	Strateji Gelişme Şubesi, Eğitim ve Öğretim Şubeleri

## Stratejik Amaç 3

İlçemizde eğitime erişimi ve eğitimde kaliteyi arttırmak için müdürlüğümüzün beşeri, fiziki, mali ve teknolojik yapısı ile yönetim ve organizasyon yapısını iyileştirerek etkin ve verimli işleyen bir kurumsal yapıyı tesis etmek.

### Stratejik Hedef 3.1

İlçe Milli Eğitim Müdürlüğümüzün etkin sunumunu sağlamak üzere insan kaynaklarının yapısını ve niteliğini geliştirmek.

#### Hedefin Mevcut Durumu

Kurumların iş ve işlemlerini kaliteli ve hızlı bir şekilde yapabilmeleri için kaliteli organizasyon yapısına ve personele ihtiyaç duyulmaktadır. Bu doğrultuda personel kalitesinin artırılması temel amacımızdır. Personelin almış olduğu yıllık hizmet içi eğitim süresi 2014 yılında 3.7 saat ile istenilen hedefin altındadır. Amacımız personelin almış olduğu hizmetiçi eğitim sürelerini ve sayısını artırarak istenilen kaliteye ulaşmaktır.

Norm kadrodaki doluluk oranı %100 e ulaştırılarak tam kapasite ile çalışmak hedeflenmektedir. Müdürlüğümüz bünyesindeki personel için sosyal faaliyet sayıları artırılarak personelin hem rahatlaması amaçlanmakta hem de kaynaşmayı sağlamak hedeflenmektedir.

No	Performans Göstergeleri	Önceki Yıllar			Hedef
		2012	2013	2014	2019
3.1.1	Personel başına düşen yıllık hizmet içi eğitim süresi (saat)	-	1,6	3,7	5
3.1.2	Lisansüstü eğitimi tamamlayan personel oranı (%)	2,6	6,2	13,3	20
3.1.3	YDS veya eş değer dil sınavlarının birinden en az C seviyesinde başarı gösteren personel oranı (%)	-	5	7,5	11
3.1.4	Hizmet içi eğitim faaliyeti olarak düzenlenen seminer ve kurs sayısı	-	-	-	3
3.1.5	Hizmet içi eğitim faaliyetlerine katılımcı sayısı	-	-	-	300
3.1.6	Sivil Savunma faaliyetleri için düzenlenen hizmet içi eğitim sayısı	0	0	1	3
3.1.7	Sivil Savunma faaliyetleri için düzenlenen hizmet içi eğitimlerine katılan kişi sayısı	0	0	20	50
3.1.8	Müdürlüğümüz bünyesinde bulunan şoförler için düzenlenen hizmet içi eğitim sayısı	0	0	0	2
3.1.9	Ücretli öğretmen sayısının toplam öğretmen sayısına oranı (%)	17,6	26,1	33,6	10
3.1.10	Norm kadro doluluk oranı (%)	71	80,3	86	95
3.1.11	Müdürlüğünüz bünyesinde düzenlenen sosyal faaliyet sayısı	10	41	63	100
3.1.12	Müdürlüğünüz bünyesinde düzenlenen sosyal faaliyetlere katılan personel sayısı	84	404	536	900
3.1.13	Müdürlüğünüz personelinin iş güvenliği eğitimine katılanların oranı (%)	0	0	0	2

No	STRATEJİLER	ANA SORUMLU ŞUBE	DİĞER SORUMLU ŞUBELER
31	Hizmet içi eğitimlerin kalitesinin artırılması ve günün şartlarına uygun olarak düzenlenmesi	İnsan Kaynakları Şubesi	Hizmet içi Eğitim Şubesi, Strateji Gelişme Şubesi
32	Kamu kurumları ve üniversiteler ile işbirliğinin sağlanması	Strateji Gelişme Şubesi	Hizmet içi Eğitim Şubesi, Strateji Gelişme Şubesi, Eğitim ve Öğretim Şubeleri
33	Öğretmen görevlendirmelerinin bölgesel planlama doğrultusunda yapılması	İnsan Kaynakları Şubesi	Strateji Gelişme Şubesi, Eğitim ve Öğretim Şubeleri
34	Okulların destek personeli ihtiyaçlarının giderilmesi için düzenleme yapılması	İnsan Kaynakları Şubesi	Strateji Gelişme Şubesi, Eğitim ve Öğretim Şubeleri
35	Çalışanlara İş sağlığı ve güvenliği ile ilgili eğitimler verilmesi, risk analizlerin yapılması ve değerlendirilmesi, olumsuz durumların giderilmesi proaktif önlemlerin alınması	İnsan Kaynakları Şubesi	Strateji Gelişme Şubesi, Eğitim ve Öğretim Şubeleri

### Stratejik Hedef 3.2

Plan dönemi sonuna kadar, bakanlığımız tarafından belirlenen kalite standartlarına uygun eğitim ortamlarını tesis etmek; etkin, verimli bir mali yönetim yapısını oluşturmak.

#### Hedefin Mevcut Durumu

Eğitimin kaliteli bir şekilde gerçekleştirilmesi için, eğitimin yapıldığı ortam önem arz etmektedir. Bala İlçe Milli Eğitim Müdürlüğümüz olarak binaların durumu, derslikler ve spor salonları gibi sosyal aktivitelerin sayısını arttırmak ve kalitesini standartlaştırmak hedefimizdir.

Spor salonu sayımız ve çok amaçlı salon sayımız mevcut durumda toplam 8'dir. Bununla birlikte kütüphane sayımız 11'dir ancak istenilen düzeyde değildir. Hedeflenen düzeye ulaşmak için gerekli çalışmalar yapılarak kütüphane sayısının artırılması amaçlanmaktadır.

No	Performans Göstergesi	Önceki Yıllar			Hedef	
		2012	2013	2014	2019	
3.2.1	Spor salonu sayısı	1	1	1	3	
3.2.2	Çok amaçlı salon veya konferans salonu sayısı	7	7	7	9	
3.2.3	Kütüphanesi sayısı	11	11	11	18	
3.2.4	Deprem tahkikatı sonucu güçlendirilme gerekliliği tespit edilen eğitim binalarından güçlendirilmesi yapılanların oranı (%)	0	0	4,5	10	
3.2.5	Engellilerin kullanımına yönelik düzenleme yapılan sayısı	3	4	6	8	
3.2.6	Okul ve derslik yapımı ile büyük onarımlar için hayırsever yardım miktarı (TL)	200	200	200	500	
3.2.7	Enerji ve su tasarrufu konusunda yapılan faaliyetlere katılan öğrenci sayısı	0	387	397	500	
3.2.8	İnternet altyapısı, tablet ve etkileşimli tahta kurulumu tamamlanan sayı	0	17	34	45	
3.2.9	Bakım onarımı gerçekleştirilen okul sayısı	Okul Öncesi	0	0	0	1
		İlkokul	1	1	1	2
		Ortaokul				1
		Ortaöğretim	0	0	1	2



No	STRATEJİLER	ANA SORUMLU ŞUBE	DİĞER SORUMLU ŞUBELER
36	Okullaşma ve sınıf mevcutları ile ilgili hedefler doğrultusunda oluşacak ihtiyaçların plan dahilinde karşılanması	Destek Hizmetleri Şubesi	Destek Hizmetleri Şubesi, Strateji Gelişme Şubesi
37	Eğitim binalarının deprem analizlerinin yapılması	Destek Hizmetleri Şubesi	Destek Hizmetleri Şubesi, Strateji Gelişme Şubesi Şubeleri
38	Okulların yapı ve donatılarının ekonomik verimlilik çerçevesinde planlanması	Destek Hizmetleri Şubesi	Destek Hizmetleri Şubesi, Strateji Gelişme Şubesi
39	Okulların ve yurtların fiziki şartlarının geliştirilmesine yönelik çalışmalar	Destek Hizmetleri Şubesi	Destek Hizmetleri Şubesi, Strateji Gelişme Şubesi

### Stratejik Hedef 3.3

Etkin bir izleme ve değerlendirme sistemiyle desteklenen, bürokrasinin azaltıldığı, çoğulcu, katılımcı, şeffaf ve hesap verebilir bir yönetim ve organizasyon yapısını plan dönemi sonuna kadar oluşturmak.

#### Hedefin Mevcut Durumu

Müdürlüğümüzün memnuniyet anketleri sonuçlarına göre sonuçlar istenilen düzeyde değildir. Şikâyetler doğrultusunda gerekli tedbirler alınıp çalışanlarımıza verilen eğitimlerle yaşanan sorunlar en aza indirilmeye çalışılacaktır.

No	Performans Göstergesi	Önceki Yıllar			Hedef
		2012	2013	2014	2019
3.3.1	Müdürlüğümüz hizmetlerinden yararlananların memnuniyet oranı (%)	-	-	79	90
3.3.2	Müdürlüğümüze bağlı okul/kurumlardan gelişim planı yapanların oranı(%)	-	-	-	100
3.3.3	Kurum çalışanlarının kurum hizmetlerine ilişkin veri akışı hususundaki memnuniyet oranı (%)	-	-	80	90
3.3.4	Müdürlüğümüz elektronik ortamlarına ilişkin değerlendirilen şikâyet sayısı (internet sayfaları, e-modüller, veli bilgilendirme sistemi gibi)	-	72	64	50

No	STRATEJİLER	ANA SORUMLU ŞUBE	DİĞER SORUMLU ŞUBELER
40	Kurumların süreç yönetimine geçmelerini teşvik edici çalışmalar ve eğitimler düzenlenmesi	Strateji Geliştirme Şubesi	Hizmet içi Eğitim Şubesi, Strateji Geliştirme Şubesi
41	Kurumlara ait iş ve işlemler için hizmet süreçlerinin tamamlanması	Strateji Geliştirme Şubesi	Strateji Geliştirme Şubesi
42	Kurumlara rehberlik yapılması ve denetlenmesi	Eğitim ve Öğretim Şubeleri	Hukuk Bölümü, Eğitim ve Öğretim Şubeleri
43	Performans/İş Ölçekleri Geliştirilmesi	Strateji Geliştirme Şubesi	Strateji Geliştirme Şubesi

# IV.BÖLÜM



# MALİYETLENDİRME



Müdürlüğümüz hizmetlerinin istenilen düzeyde ve kalitede sunulabilmesi için program ve proje bazında kaynak tahsisleri ile bütçesinin stratejik planına, yıllık amaç ve hedefleri ile performans göstergelerine dayandırılması gerekmektedir. Maliyetlendirmenin temel amacı istenilen seviyelere ulaşabilmek adına maddi planlamanın yapılmasıdır. Bütçeye dayalı performans yerine, Performansa dayalı bütçeleme yapılarak istenilen kaliteye ulaşılacak hedeflenmiştir. 2015-2019 yıllarında İlçe Milli Eğitim müdürlüğümüzün Stratejik planında yer alan Hedeflerin Maliyetleri ortaya konulmuş ve bunların toplamıyla Amaçların maliyetleri ortaya çıkarılmıştır. Planımızda yer alan 3 amacın maliyetleri toplamıyla da 2015-2019 yıllarındaki gerekli toplam maliyete ulaşılmıştır.

### 2015-2019 DÖNEMİ TAHMİNİ MALİYET DAĞILIMI

	2015-2019 TOPLAM	ORAN
<b>Stratejik Amaç 1</b>	<b>21.736.284,87 TL</b>	<b>22,03</b>
Stratejik Hedef 1.1	21.736.284,87 TL	22,03
<b>Stratejik Amaç 2</b>	<b>14.356.012,02 TL</b>	<b>14,55</b>
Stratejik Hedef 2.1	8.485.340,44 TL	8,6
Stratejik Hedef 2.2	5.772.004,83 TL	5,85
Stratejik Hedef 2.3	98.666,75 TL	0,1
<b>Stratejik Amaç 3</b>	<b>62.574.452,41 TL</b>	<b>63,42</b>
Stratejik Hedef 3.1	1.302.401,09 TL	1,32
Stratejik Hedef 3.2	60.532.050,70 TL	61,35
Stratejik Hedef 3.3	740.000,62 TL	0,75
<b>TOPLAM</b>	<b>98.666.749,31 TL</b>	<b>100</b>

# V.BÖLÜM



# İZLEME VE DEĞERLENDİRME

## A. BALA İLÇE MEM 2010-2014 STRATEJİK PLANI DEĞERLENDİRMESİ

Bala İlçe Milli Eğitim Müdürlüğü 2010-2014 Stratejik Planı 8 adet tema, 46 adet stratejik amaç, 123 adet stratejik hedef ve 64 adet performans göstergesinden oluşmaktadır. Katılımcı bir yöntemle hazırlanan bu stratejik planda yer alan amaç ve hedefler yine aynı yöntemle hazırlanan performans programları vasıtasıyla gerçekleştirilmeye çalışılmıştır. Performans programları, stratejik planda yer alan stratejik hedeflere dayalı olarak belirlenen yıllık performans hedefleri ile oluşturulmuştur. 6 ayda bir izleme ve değerlendirme yapılmıştır.

Bala İlçe Milli Eğitim Müdürlüğü Stratejik Planının 2014 yılı hedef ve performans göstergelerine dayalı verilerine incelendiğinde belirlenen stratejik amaç, hedef ve performans göstergelerine ulaşma oranı %74 olarak gerçekleşmiştir. Bu sonuca dayalı bir değerlendirme yapıldığında yüksek bir seviye yakalanamasa da makul düzeyde gerçekleşme sağlandığı görülmektedir.

Bu dönem hazırlanan stratejik plan Bala İlçe Milli Eğitim Müdürlüğü'nün hazırladığı ilk stratejik plandır. Ayrıca 2010-2014 yıllarını kapsayan I. Plan döneminde 6528 sayılı Millî Eğitim Temel Kanunu ile Bazı Kanun ve Kanun Hükmünde Kararnamelerde Değişiklik Yapılmasına Dair Kanunlar ile teşkilat yapısına yönelik büyük ve kapsamlı düzenlemeler hayata geçirilmiştir. Bu yapısal düzenlemeler ile Müdürlük birimlerine ait iş ve işlemler yeniden belirlenmiş, Müdürlüğümüz Şubeleri arasındaki görev dağılımında önemli değişiklikler yapılmış, ayrıca Müdürlüğümüzün geçmişte yürütmüş olduğu ve göstergelerde yer alan bazı faaliyetler diğer kurumlara devredilmiştir. Ayrıca yapısal düzenlemelerin yanında Bakanlıkça okul tür ve çeşitliliğinin azaltılması, 12 yıllık zorunlu eğitime geçiş gibi önemli düzenlemeler de I. Plan döneminde hayata geçirilmiştir. Bu durum stratejik planda yer alan önemli sayıda stratejinin uygulanmasını etkilemiş dolayısıyla bazı göstergelerin hedeflenenenden daha düşük oranda gerçekleşmesine ya da görev devrinden kaynaklı gösterge verisine ulaşamamasına neden olmuştur. Bu hususlar göz önüne alındığında 2010-2014 Stratejik Planının başarı durumu daha iyi anlaşılabilir.

Bala İlçe Millî Eğitim Müdürlüğü 2015-2019 Stratejik Planı'nda yer alan amaç, hedef, gösterge ve stratejilerin belirlenmesinde, Bala İlçe Millî Eğitim Müdürlüğü 2010-2014 Stratejik Planı'nın değerlendirilmesi sonucu elde edilen veriler belirleyici unsurlardan biri olmuştur.

## B. BALA İLÇE MEM 2015-2019 STRATEJİK PLANI İZLEME VE DEĞERLENDİRME MODELİ

İzleme, stratejik planda ortaya konulan hedeflere ilişkin gerçekleştirmelerin sistematik olarak takip edilmesi ve raporlanmasıdır. Değerlendirme ise, uygulama sonuçlarının stratejik amaç ve hedeflerle kıyaslanarak ölçülmesi ve bu amaç ve hedeflerin tutarlılık ve uygunluğunun analiz edilmesidir. Kısaca izleme; süreci, değerlendirme ise sonucu ifade etmektedir.

Değerlendirme süreci planlamayla çok yakın ilişki içindedir. Çünkü değerlendirmenin temeli, planlanan duruma uygunluğun belirlenmesidir. Bu aşamada uygulanan stratejiler, kurumun amaçlarına ne ölçüde ulaşıldığını göstererek, yeni stratejilerin de belirlenmesi sürecinin başlangıcını oluşturur. Çünkü sonuçların kontrolü ve değerlendirilmesi, var olan stratejilerin izlenip izlenmeyeceği veya yeni stratejilerin geliştirileceği konusunda yöneticilere geri bildirim sağlar.

Değerlendirme sürecinde çalışanların motivasyonu önemlidir. Elde edilen sonuçlar ve geri bildirimler; çalışanların hem eğitilmesine hem de yaptığı çalışmayı daha iyi benimsemesine katkı sağlar.

Yapılan bütün çalışmalara rağmen değerlendirme sürecinde arzu edilmeyen sonuçlar ortaya çıkabilir. Bu sonuçlar;

- Stratejilerin yanlış belirlenmesinden,
- Yöneticilerin yanlış kaynak kullanımından,
- Uygulanan programdan, eylem planlarından ya da personelden kaynaklanabilir.

Bu nedenlerden etkili olanlar belirlenmeli ve gerekli çalışmalar yapılmalıdır. İzleme ve değerlendirme süreci için müdürlüğümüz bünyesinde izleme ve değerlendirme ekibi oluşturulacaktır.

Bu safhada gerçekleşen sonuçlarla başarı standartlarının karşılaştırılması da gerekir. Başarı standartları ile sonuçlar arasında önemli bir fark var ise planlama ya da uygulamada yanlışlıklar olabilir.

### **İzleme ve değerlendirme süreci aşamaları**

1. Performans göstergeleri Stratejik Planlama Ekibi tarafından izlenecektir.
2. Sonuçlar 6 aylık dönemler halinde ilgili birimlerden istenilecektir.
3. Hedeflerin gerçekleştirilmesi sistemli olarak izlenecektir.





Şekil 5 - Bala MEM 2015-2019 Stratejik Planı İzleme ve Değerlendirme Modeli

## C. BALA MEM 2015-2019 STRATEJİK PLANI BİRİM SORUMLULUKLARI TABLOSU

Tablo 14- 2015-2019 SP Birim Sorumlulukları

TEMA	STRATEJİK HEDEF	No	STRATEJİLER	ANA SORUMLU ŞUBE	DİĞER SORUMLU ŞUBELER
<b>EĞİTİM VE ÖĞRETİM</b>	<b>Stratejik Hedef 1.1</b> Plan dönemi sonuna kadar dezavantajlı gruplar başta olmak üzere, eğitim ve öğretimin her tür ve kademesinde katılım ve tamamlama oranlarını artırmak.	1	Okul öncesi eğitime katılımı artıracak, okul öncesi eğitim imkânları kısıtlı hane ve bölgelerine erişimini destekleyecek çalışmalar yapılacaktır.	Temel Eğitim Şubesi-1	Destek Hizmetleri Şubesi-3, Strateji Geliştirme Şubesi-1 Temel Eğitim Şubesi-1, Özel Eğitim Rehberlik Şubesi,
		2	Okul öncesi eğitim yaşında bulunan öğrencilerin tespiti için alan taramaları yapılarak doğru veriler elde edilecek.	Okul Öncesi Şubesi	Bilgisayar ve Sınav Hizmetleri Şubesi (MEBBİS), Eğitim ve Öğretim Şubeleri
		3	Okul öncesi eğitim çağında bulunan öğrencilerin velilerine yönelik bilgilendirme yapılacak ve ikna etme toplantıları düzenlenmesi	Okul Öncesi Şubesi	Eğitim ve Öğretim Şubeleri
		4	Okul öncesi eğitime teşvik için okul öncesi şenlikleri düzenlenecek bu yönde projeler artırılması	Okul Öncesi Şubesi	Eğitim ve Öğretim Şubeleri
		5	Okul öncesi kurumların fiziki donanımlarının maksimum düzeyde kullanılması sağlanması	Okul Öncesi Şubesi	Destek Hizmetleri Şubesi, Eğitim ve Öğretim Şubeleri
		6	Ailelerde farkındalığın artması için çalışmalar yapılarak, okul öncesinde okullaşma oranı artırılması	Okul Öncesi Şubesi	Eğitim ve Öğretim Şubeleri

		7	Elverişsiz çevrelerden gelen ve eğitime erişimde zorluk çeken çocukların tespit edilerek eğitime erişememe nedenlerinin araştırılması	Temel Eğitim Şubesi-1	Strateji Gelişme Şubesi, Eğitim ve Öğretim Şubeleri
		8	Okul öncesi eğitimde okullaşma oranını artırmak için mevcut dersliklerin ve kapasitelerinin tespit edilerek mevcut kaynakların etkin kullanılmasının sağlanması	Okul Öncesi Şubesi	Destek Hizmetleri Şubesi, Eğitim ve Öğretim Şubeleri
		9	Okul öncesi sınıflarda donatım ihtiyacının tespit edilerek gerekli donatımın sağlanması	Okul Öncesi Şubesi	Destek Hizmetleri Şubesi, Eğitim ve Öğretim Şubeleri
		10	Eğitime erişim ve okula devam konusunda sivil toplum örgütleriyle yapılan projelerin desteklenerek devam ettirilmesi,	Temel Eğitim Şubesi-1	Strateji Gelişme Şubesi, Eğitim ve Öğretim Şubeleri
		11	Hayırseverlerin, özel ve kamu kuruluşları ve STK'ların eğitim-öğretim ortamlarının güçlendirilmesi ve zenginleştirilmesi konusunda desteklerini sağlama çalışmalarının yapılması,	Temel Eğitim Şubesi-1	Strateji Gelişme Şubesi, Destek Hizmetleri Şubesi, Eğitim ve Öğretim Şubeleri
		12	Toplumsal farkındalık düzeyini yükseltmek için geniş kapsamlı tanıtım faaliyetlerinin gerçekleştirilmesi	Temel Eğitim Şubesi-1	Eğitim ve Öğretim Şubeleri
		13	Özel eğitim ihtiyacı olan bireylerin tespiti için etkili bir tarama ve tanılama sistemi geliştirilecek ve bu bireylerin tanısına uygun eğitime erişmelerini ve devam etmelerini	Özel eğitim Rehberlik Şubesi	Temel eğitim Şubesi, Özel eğitim Rehberlik Şubesi
		14	Okulların bütün kademelerinde devamsızlık, sınıf tekrarı ve okuldan erken ayrılma nedenlerinin tespiti için veli, öğretmen ve öğrenciler ile görüşmeler yapılacaktır.	Özel eğitim Rehberlik Şubesi	Eğitim-Öğretim Şubeleri, Özel eğitim Rehberlik Şubesi,

TEMA	STRATEJİK HEDEF	No	STRATEJİLER	ANA SORUMLU ŞUBE	DİĞERSORUMLU ŞUBELER
<b>EĞİTİM ÖĞRETİMDE KALİTE</b>	<b>Stratejik Hedef 2.1</b> Bütün bireylerin bedensel, ruhsal ve zihinsel gelişimlerine yönelik faaliyetlere katılım oranını ve öğrencilerin akademik başarı düzeylerini arttırmak.	15	Her tür ve kademedeki öğrenci kazanımlarını takip etmeye yönelik "Eğitimin Kalitesini Artırma Projesinin hayata geçirilmesi	Strateji Gelişme Şubesi	Strateji Gelişme Şubesi, Eğitim ve Öğretim Şubeleri
		16	Öğrencilerin akademik başarılarını destekleyici, hazırlayıcı ve yetiştirici kursların devam ettirilmesi	Hizmet içi Eğitim Şubesi	Hizmet içi Eğitim Şubesi, Eğitim ve Öğretim Şubeleri
		17	Öğrenci ve velileri bilinçlendirmeye yönelik rehberlik çalışmaları yapılması	Özel Eğitim ve Rehberlik Şubesi	Özel Eğitim ve Rehberlik Şubesi, Eğitim ve Öğretim Şubeleri
		18	Eğitim her kademesinde sosyal, sportif ve sanatsal faaliyetlerin artırılması	Eğitim ve Öğretim Şubeleri	Eğitim ve Öğretim Şubeleri
		19	Öğrencilerin motivasyonlarını artırmaya yönelik geliştirilecek projeler (akran koçluğu, öğretmen koçluğu gibi)	Strateji Gelişme Şubesi	Strateji Gelişme Şubesi, Eğitim ve Öğretim Şubeleri
		20	İlçe genelinde eğitim öğretim kalitesinin belirlenen hedeflere ulaştırılabilmesi, stratejilerin belirlenmesi için sınıflar düzeyinde tüm branş öğretmenleri ile ayrı ayrı çalıştaylar düzenlenmesi.	Strateji Gelişme Şubesi	Strateji Gelişme Şubesi, Eğitim ve Öğretim Şubeleri



## EĞİTİM ÖĞRETİMDE KALİTE

### Stratejik Hedef 2.2

Hayat boyu öğrenme yaklaşımı çerçevesinde, iş gücü piyasasının talep ettiği beceriler ile uyumlu bireyler yetiştirilerek istihdam edilebilirliği artırmak.

21	Mesleki ve Teknik Eğitimin tanıtım ve faaliyetlerini artırmaya yönelik faaliyetler	Mesleki Eğitim Şubesi	Özel Eğitim ve Rehberlik Şubesi, Eğitim ve Öğretim
22	Mesleki yönlendirmenin etkin yapılabilmesine yönelik çalışmalar	Mesleki Eğitim Şubesi	Özel Eğitim ve Rehberlik Şubesi, Eğitim ve Öğretim Şubeleri
23	Mesleki ve Teknik Eğitimden mezun olan öğrencileri izlemek için geliştirilecek projeler	Mesleki Eğitim Şubesi	Bilgisayar ve Sınav Hizmetleri Şubesi (MEBBİS), Strateji Geliştirme Şubesi, Eğitim ve Öğretim Şubeleri
24	Meslek Edindirme ve Gelir Getirici Kursların Arttırılması	Mesleki Eğitim Şubesi	Eğitim ve Öğretim Şubeleri
25	Sosyal ve Kültürel Kursların artırılması	Mesleki Eğitim Şubesi	Eğitim ve Öğretim Şubeleri

<b>EĞİTİM ÖĞRETİMDE KALİTE</b>	<b>Stratejik Hedef 2.3</b> Eğitimde yenilikçi yaklaşımlar kullanılarak bireylerin yabancı dil yeterliliğini ve uluslararası öğrenci/öğretmen hareketliliğini artırmak.	26	Uluslararası projelerin teşvik edilmesi	Strateji Gelişme Şubesi	Strateji Gelişme Şubesi, Eğitim ve Öğretim Şubeleri
		27	Proje konusunda hizmet içi eğitimlerin yaygınlaştırılması	Strateji Gelişme Şubesi	Hizmet içi Eğitim Şubesi, Strateji Gelişme Şubesi, Eğitim ve Öğretim Şubeleri
		28	Uluslararası dil projelerinin yaygınlaştırılması çalışmalarının yapılması	Strateji Gelişme Şubesi	Strateji Gelişme Şubesi, Eğitim ve Öğretim Şubeleri
		29	Hizmetiçi eğitimler sonunda eğitim içeriğine ilişkin belirlenen kazanımların ölçülmesi ve sertifikalandırılması ile hizmetiçi eğitim faaliyetlerinin etkinliğinin analiz edilmesine yönelik izleme değerlendirmelerin arşivlenmesi sağlanacaktır.	Bilgisayar ve Sınav Hizmetleri Şubesi	Bilgisayar ve Sınav Hizmetleri Şubesi, Eğitim ve Öğretim Şubeleri
		30	Çalışanların görevlendirilmesinde, aldığı eğitim, sahip olduğu geçerli sertifikalar ve yabancı dil becerisi gibi yeterlilikler dikkate alınacaktır.	Strateji Gelişme Şubesi	Strateji Gelişme Şubesi, Eğitim ve Öğretim Şubeleri

TEMA	STRATEJİK HEDEF	No	STRATEJİLER	ANA SORUMLU ŞUBE	DİĞERSORUMLU ŞUBELER
<b>KURUMSAL KAPASİTE</b>	<b>Stratejik Hedef 3.1</b> İlçe Milli Eğitim Müdürlüğümüzün etkin sunumunu sağlamak üzere insan kaynaklarının yapısını ve niteliğini geliştirmek.	31	Hizmet içi eğitimlerin kalitesinin artırılması ve günün şartlarına uygun olarak düzenlenmesi	Hizmet içi Eğitim Şubesi	Hizmet içi Eğitim Şubesi, Strateji Gelişme Şubesi
		32	Kamu kurumları ve üniversiteler ile işbirliğinin sağlanması	Strateji Gelişme Şubesi	Hizmet içi Eğitim Şubesi, Strateji Gelişme Şubesi, Eğitim ve Öğretim Şubeleri
		33	Öğretmen görevlendirmelerinin bölgesel planlama doğrultusunda yapılması	İnsan Kaynakları Şubesi	Strateji Gelişme Şubesi, Eğitim ve Öğretim Şubeleri
		34	Okulların destek personeli ihtiyaçlarının giderilmesi için düzenleme yapılması	İnsan Kaynakları Şubesi	Strateji Gelişme Şubesi, Eğitim ve Öğretim Şubeleri
		35	Çalışanlara İş sağlığı ve güvenliği ile ilgili eğitimler verilmesi, risk analizlerin yapılması ve değerlendirilmesi, olumsuz durumların giderilmesi proaktif önlemlerin alınması	İnsan Kaynakları Şubesi	Strateji Gelişme Şubesi, Eğitim ve Öğretim Şubeleri

<b>KURUMSAL KAPASİTE</b>				
<b>Stratejik Hedef 3.2</b> Plan dönemi sonuna kadar, bakanlığımız tarafından belirlenen kalite standartlarına uygun eğitim ortamlarını tesis etmek; etkin, verimli bir mali yönetim yapısını oluşturmak.	36	Okullaşma ve sınıf mevcutları ile ilgili hedefler doğrultusunda oluşacak ihtiyaçların plan dahilinde karşılanması	Destek Hizmetleri Şubesi	Destek Hizmetleri Şubesi, Strateji Gelişme Şubesi
	37	Eğitim binalarının deprem analizlerinin yapılması	Destek Hizmetleri Şubesi	Destek Hizmetleri Şubesi, Strateji Gelişme Şubesi Şubeleri
	38	Okulların yapı ve donatılarının ekonomik verimlilik çerçevesinde planlanması	Destek Hizmetleri Şubesi	Destek Hizmetleri Şubesi, Strateji Gelişme Şubesi
	39	Okulların ve yurtların fiziki şartlarının geliştirilmesine yönelik çalışmalar	Destek Hizmetleri Şubesi	Destek Hizmetleri Şubesi, Strateji Gelişme Şubesi



<b>KURUMSAL KAPASİTE</b> <b>Stratejik Hedef 3.3</b> Etkin bir izleme ve değerlendirme sistemiyle desteklenen, bürokrasinin azaltıldığı, çoğulcu, katılımcı, şeffaf ve hesap verebilir bir yönetim ve organizasyon yapısını plan dönemi sonuna kadar oluşturmak.	40	Kurumların süreç yönetimine geçmelerini teşvik edici çalışmalar ve eğitimler düzenlenmesi	Strateji Geliştirme Şubesi	Hizmet içi Eğitim Şubesi, Strateji Geliştirme Şubesi
	41	Kurumlara ait iş ve işlemler için hizmet süreçlerinin tamamlanması	Strateji Geliştirme Şubesi	Strateji Geliştirme Şubesi
	42	Kurumlara rehberlik yapılması ve denetlenmesi	Eğitim ve Öğretim Şubeleri	Hukuk Bölümü, Eğitim ve Öğretim Şubeleri
	43	Performans/İş Ölçekleri Geliştirilmesi	Strateji Geliştirme Şubesi	Strateji Geliştirme Şubesi

**BALA İLÇE MEM STRATEJİK PLAN  
ÜST KURULU**

**Hakan DÜZEN**  
İlçe Milli Eğitim Müdürü

**Soner SÜNE**  
Şube Müdürü

**Ali Cengiz ÇALIŞKAN**  
Şube Müdürü

**Zafer YILMAZ**  
Halk Eğitim Merkezi Müdürü

**Gamze ASLAN ÖZDEMİR**  
Merkez Duatepe Ortaokulu Müdürü

**Zafer YILMAZ**  
(Öğretmen)

**Eren GÜR**  
V.H.K.İ

**Soner SÜNE**  
Şube Müdürü

**Ali Cengiz ÇALIŞKAN**  
Şube Müdürü

**Zafer YILMAZ**  
(Öğretmen)

**Mine ÇALLI**  
(Öğretmen)

**Eren GÜR**  
(V.H.K.İ.)